

Namsos Kommune
Teknisk seksjon
Formingsveileder



Forord

Det er et økende behov for å vektlegge stedsidentitet og estetiske kvaliteter ved utforming og vedlikehold av våre fysiske omgivelser.

Som et virkemiddel for å bedre stedsforståelse og stedsforming har kommunen besluttet at Namsos visuelle miljø og egenart skal videreutvikles i henhold til en Formingsveileder som representerer en felles referanseramme for alle tiltak og prosjekter som angår byens Visuelle Profil.

Målet er, gjennom en planmessig utviklingsprosess å rendyrke Namsos visuelle egenart sett i forhold til stedsegen historie og karakter.

Det er mange som er opptatt av å påvirke byens utseende i stor eller liten skala, det er derfor av stor betydning å ha klart opptrukne retningslinjer for både nybygging, endrings- og bevaringstiltak.

Målgruppen for Veilederen er derfor alle som

er med på å påvirke byens utseende gjennom ulike prosjekter og tiltak som skal planlegges og gjennomføres i Namsos.

Dessuten er det et ønske at veilederen skal ha overføringsverdi til andre kommuner.

For å få gjennomført arbeidet med Formingsveilederen har Namsos kommune mottatt økonomisk støtte fra Fylkeskommunen, Miljøverndepartementet og Kulturrådet.

Formingsveilederen har vært utarbeidet av Odd Thorsen Design & Arkitektur, Oslo ved Odd Thorsen og Reiulf Ramstad.

Illustrasjoner ved Tore Nybø, elektronisk redigering og lay-out ved Arild Eugen Johansen.

Kontaktperson i Namsos kommune har vært Bygningssjef Sverre Flack.

24.2.97

Innhold

DEL 1

Forord.....	3
Visuell Profil	8
Formingsveileder.....	8
Hovedmål	9
Namsos	10
Gjenreisningsbyen	14
Dampskipskaia.....	16
Prosjektdiagram	17
Premisser	18
Formingskriterier	20
Grafiske Grunnelementer.....	22

DEL 2

Prosjektindeks.....	26
A Sentrum	27
B Gjenreisningsområdet	28
B1 Landskap	28
B2 Gater	30
B3 Plasser	33
B4 Bygninger.....	35
Fasadeanalyse.....	39
B5 Tomter	45
B6 Møbler.....	46
B7 Belysning	47
B8 Informasjon	49
C Randsonen	51
D Dampskipskaia.....	52
D1 Gater.....	53
D2 Plasser.....	54
D4 Tomter.....	57

DEL 1

En reise gjennom det norske landskapet viser at mange norske steder er blitt utflytende og tilsynelatende formløse.

Bygningsmassen er spredd utover jorder og skograbber eller langs innfartsveiene. Hvert enkelt hus forholder seg ofte bare til egen tomt; det ser bort fra den helhet det inngår i med annen bebyggelse, og særpreget som ligger i stedets landskap og er utviklet gjennom en stedlig byggeskikk.

Stedenes farger og materialbruk, reklameskilt og andre visuelle innretninger gir ofte inntrykk av en forvirrende visuell uorden.

(St.melding 61/1991-92).

Visuell Profil

Visuell Profil defineres her som det helhetlige visuelle uttrykk av byen, som eksponeres gjennom landskap, anlegg og bygninger, møbler, utstyr, farger og budskapsformidling.

Dessuten inngår kunsterisk utsmykning i det visuelle helhetsbilde.

En Visuell Profil representerer de temaer som direkte kommuniserer med våre sanser og som er med på å forme våre oppfatninger av av et sted.

Grunnlaget for arbeidet med en overordnet Visuell Profil legges ved analytiske vurderinger av stedets historiske utvikling, dagens situasjon, fremtidige muligheter m.v.

Den visuelle analysen som har til hensikt å gi en forståelse av byens plassering i kulturlandskapet, samt en oversikt over stedets visuelle særtrekk som:

- Landskapselementer og landemerker
- Innfartsveier, gater, og byrom
- Knutepunkter
- Kanter og konturer

I denne sammenheng er det avgjørende å definere den logiske byplanmessige og arkitektoniske sammenheng som gir byens egenart, form og identitet.

Observasjonene forholder seg derfor til bybildets romnivåer som:

- Landskapet som byen ligger i
- Bebyggelsen som byen består av
- Rommene mellom husene
- Elementer som anvendes i byrommene

Formingsveileder

Formingsveilederen er et hjelpemiddel for kommunen, gårdeier og handelsstand, byggherrer, de prosjekterende, entreprenører og andre aktører i planlegging og gjennomføring av ulike utbyggingsprosjekter.

Formingsveilederen skal legges til grunn i alle tiltak og prosjekter som angår byens Visuelle Miljø og her være en felles referanseramme.

Referanserammen danner grunnlaget for en målrettet utvikling mot en bevisst Visuell Profil av Namsos.

Formingsveilederen er delt i to avsnitt og omhandler henholdsvis generelle premisser og spesielle premisser.

Til grunn for de generelle premisser legges de stedsbetingede forhold foruten de bypolitiske og intensjonelle perspektiver. De generelle premisser har således kun indirekte påvirkning på de konkrete tiltak og prosjekter.

For de spesielle premisser taes det utgangspunkt i det aktuelle delområde eller enkeltprosjekt og dets spesifikke forutsetninger. De spesielle premisser har derfor direkte innvirkning på prosjektet.

Namsos sentrum deles i 5 områder:

- Gjenreisningsområdet
- Randsonen
- Dampskipskaia
- Vestre havn
- Østre bydel

De generelle premisser legges til grunn for alle områdene, mens det i denne utgave av Formingsveilederen kun er utarbeidet spesielle premisser for Gjenreisningsområdet og delvis for Dampskipskaia.

Hovedmål

Namsos Fysiske Miljø skal videreutvikles i henhold til en overordnet Visuell Profil som er forankret i byens historie før og etter gjenreisningsperioden. Samtidig som hensynet til vår tids behov for reiselivsmål, sosiale og kulturelle møtesteder, handel og offentlige tjenester, blir ivaretatt.

Namsos skal fremstå med enhetlig visuelt uttrykk, egenart og miljømessig kvalitet i forhold til de politiske mål og rammer som gjelder og i forhold til det ansvar kommunen har overfor samfunnet.

Namsos sentrum vitner om en dramatisk epoke i Norges historie. Den Visuelle Profilen skal derfor bidra til å formidle dette ved at Gjenreisningsområde etter bombingene i 1940 rehabiliteres i henhold til dens opprinnelige egenart.

Den videre utvikling og forming av sentrum skal derfor skje i henhold til en Formingsveileder som representerer grunnlaget for en helhetlig Visuell Profil for Namsos Sentrum.

Formingsveilederen gjelder derfor like meget for utformingen av byrom som av bygninger og elementer. Byens gater og plasser er å betrakte som viktige byggverk.

Namsos

Namsos er en urban enhet i et vakkert kulturlandskap som avgrenses i syd av havet. Bjørumsklompen er et karakteristiske landemerke i Namsos, en akropol som kan gi assosiasjoner til Athens hellige borg.

Tanken om å anlegge en havn eller ladeplass ved *Biørholm* skriver seg tilbake til 1774 da Gerhard Schøning foretok sin reise gjennom Namdalen.

I 1846, 71 år senere kom det første utkast til reguleringsplan over hele Braaholmen. Dette var en rutenettsplan som ble utgangspunktet for de senere planer og hovedtrekkene ser vi også idag.

Fra den spede begynnelse med få hus på Braaholmen og knapt 20 mennesker, vokste

det raskt frem en aktiv sagbruks- og trelastindustri som ble etablert av tilflyttende forretningsfolk som kjøpte opp skogeiendommer, drev sagbruk og eksporterte trelast.

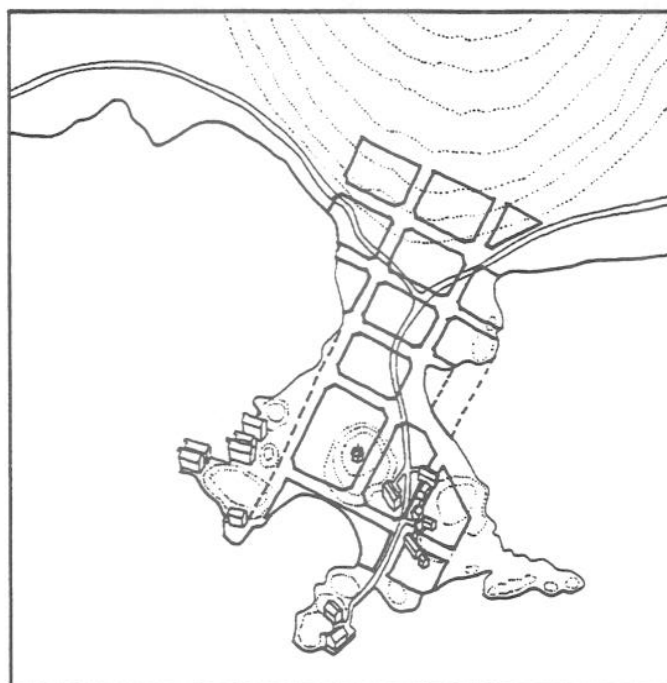
I 1872 brant Namsos, og ca 4/5 ble ødelagt. Under gjenoppbyggingen ble det ikke foretatt noen større forandringer i forhold til reguleringsplanen bortsett fra noen mindre utvidelser av ubebygde tomter.

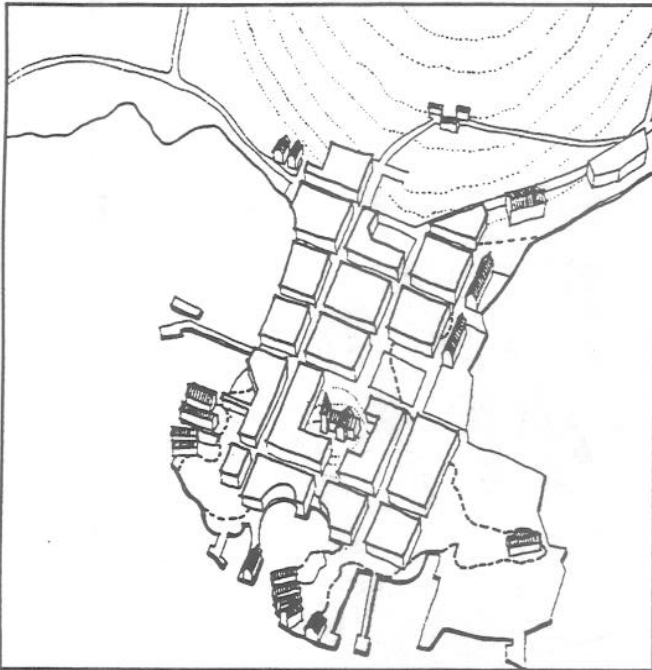
I 1897 brenner Namsos nok en gang. Som en følge av denne ble det innført strengere byggregler med uinnskrenket areal for sammenhengende bebyggelse og 5 meter avstand mellom bygningene. I 1904 kom bestemmelsen om murtvang for det sentrale byområdet.

Namsos 1845

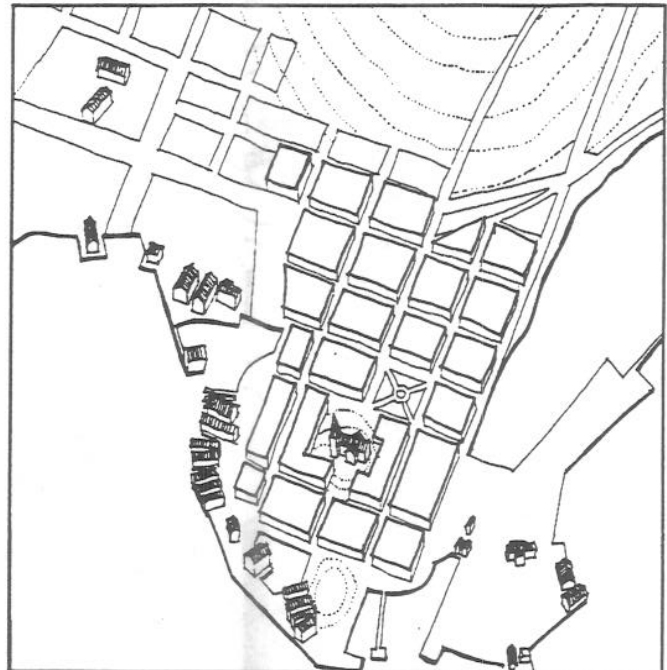


Det første utkast til reguleringsplan 1846





*Forslag til regulering etter brannen 1872.
Kartskisse utarbeidet av "Vannverket" i 1873*



Namsos 1914

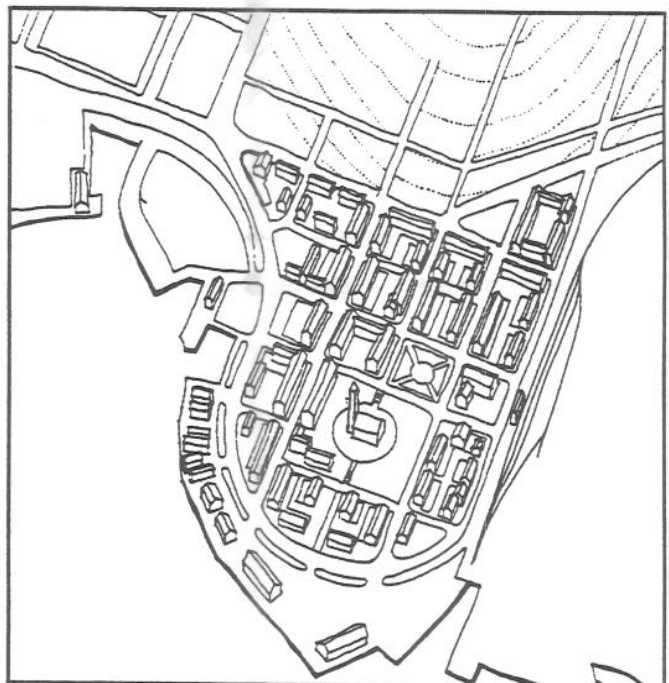
Byens historie og utvikling har alltid vært knyttet til sagbruks- og trelastindustrien. Følgelig var Namsos frem til 1940 preget av trehusbebyggelse.

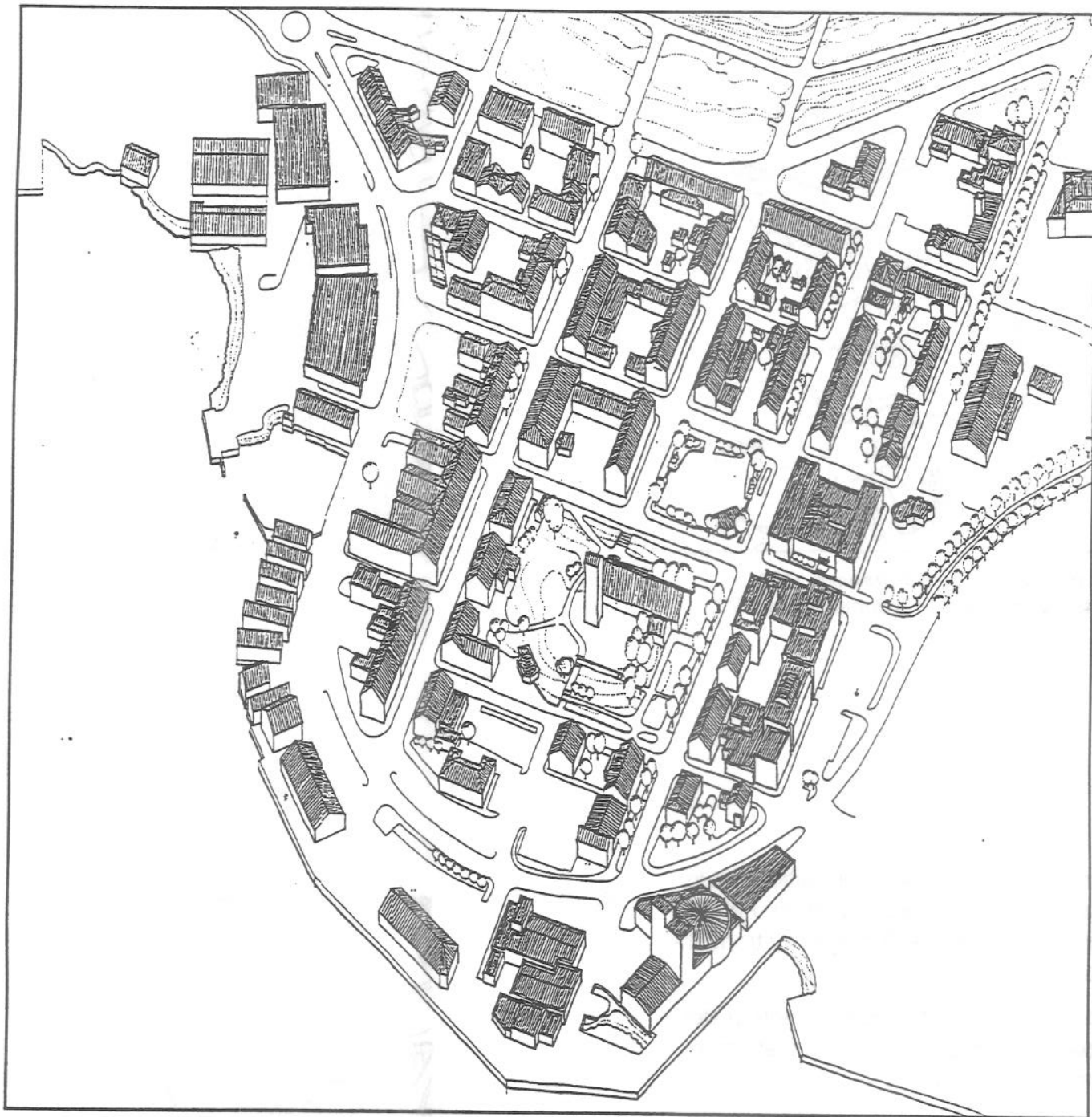
Men som følge av bombingene i 1940 er det få eksempler tilbake som viser den historiske forankring og utvikling.

I bykjernen er det kun den gamle bryggestrukturen på Dampskipskaia igjen fra forrige århundre.

Namsos sentrum preges følgelig av vår tids byplanhistorie og sentrums bebyggelsesmønster, bygningsgruppering og materialbruk er resultat av Gjenreisningsplanen fra 1946.

B.S.R. reviderte reguleringsplan godkjent 1946





Namsos idag. Gjenreisningsområdet og Dampskipskaia

Gjenreisningsbyen

Hovedtyngden av planleggingsarbeidet for de fleste Gjenreisningsbyene ble utført av **Brente Steders Regulering (BSR)**, under ledelse av professor **Sverre Pedersen**.

Dette arbeidet representerer en omfattende byplanlegging utført på svært kort tid.

Gjenreisningsarbeidet var et betydelig samfunnsmessig anliggende som har satt varige spor i det norske landskap og er et betydelig kulturminne vi plikter å ta vare på for kommende generasjoner.

Gjennomføringen foregikk på kort tid innenfor nøkterne rammer og bar preg av en sosial samvittighet som har påvirket arkitekturfaglige holdninger og tradisjoner i Norge.

Det har imidlertid ikke vært en bevisst plan for å bevare Gjenreisningsbyene og de fleste steder har utviklet seg uavhengig av BSRs idealer og formspråk.

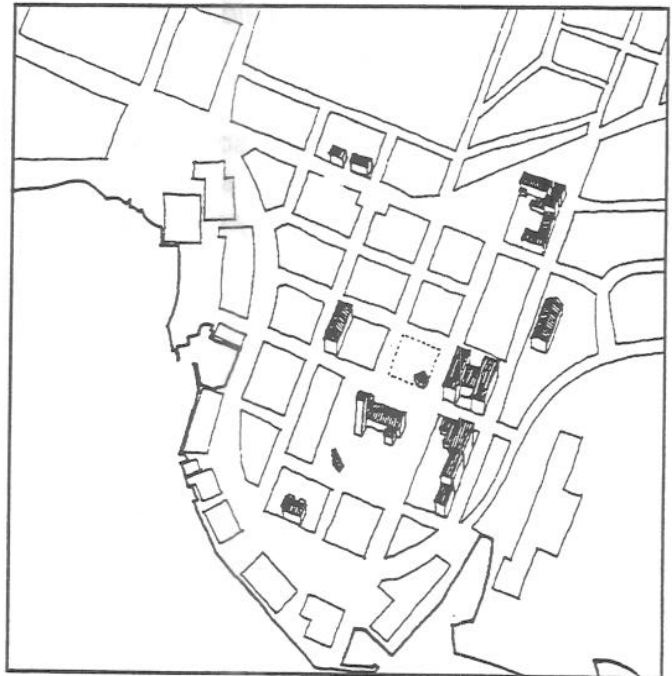
Dette har ført til at de opprinnelige Gjenreisningsbyenes egenart og kvalitet har blitt endret eller kamouflert ved bygningsmessige endringer.

Fremmede materialer, nye detaljer og farger, baldakiner, skilt og reklame gir stedene et kaotisk preg som står i kontrast til den opprinnelige stedskvalitet.

Namsos kan imidlertid som få andre Gjenreisningsbyer vise til et intakt hovedgrep. Det blir derfor en stor utfordring å utvikle Gjenreisningsområdet i Namsos på en slik måte at den opprinnelige karakter blir ivaretatt for kommende generasjoner.

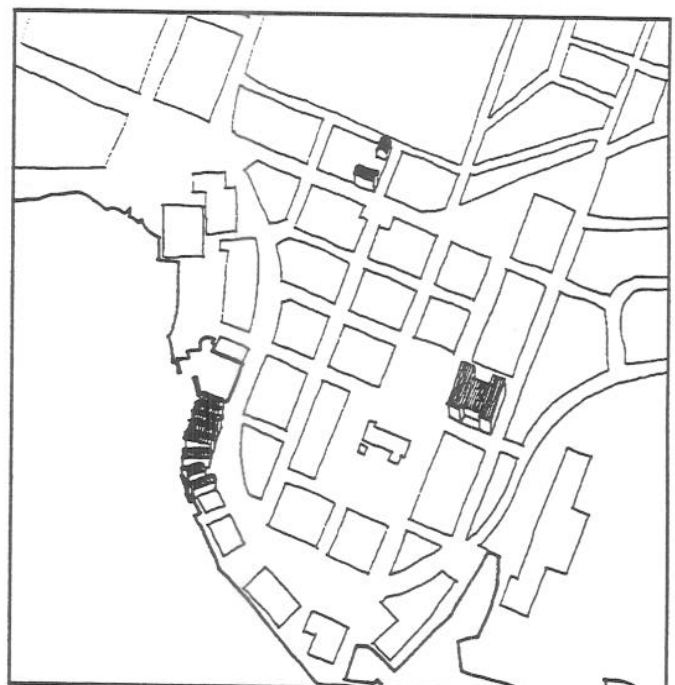
I god europeisk ånd går det offentlige foran og viser evne og vilje til å gjennomføre god kvalitet. Det offentliges ansvar vil dessuten være det overordnede, tverrfaglige og langsiktige i den kommunale planlegging der ulike interesser sees i en helhetlig sammenheng.

Skal dette lykkes må det utvikles regler for



Offentlige bygninger

Verneverdige bygninger



den visuelle formgivningen som gjelder for planlegging, gjennomføring, drift og vedlikehold.

Generelt har kommunen et ansvar som forvalter av plan- og bygningsloven, men spesielt som forvalter av en Gjenreisningsby etter den 2. verdenskrig.



Viktige handlegater i sentrum (idag)

Ubebygde tomter i Gjenreisningsområdet



Dampskipskaia

Generelt

Namsos bys opprinnelse er knyttet til dens direkte kontakt med fjorden og byens hovedsamband med omverdenen foregikk over kaiene. Tradisjonen var uløselig knyttet til skips og båttrafikken som var preget av seilskutene helt til 1920-årene.

Ladestedet Namsos lå rundt Braaholmen og mye av byens arealekspansjon har ført til at vannkanten er endret.

Byens kaianlegg har endret seg i takt med den infrastrukturelle og transportøkonomiske utvikling. Derfor har dette landskapet vært under kontinuerlig transformasjon.

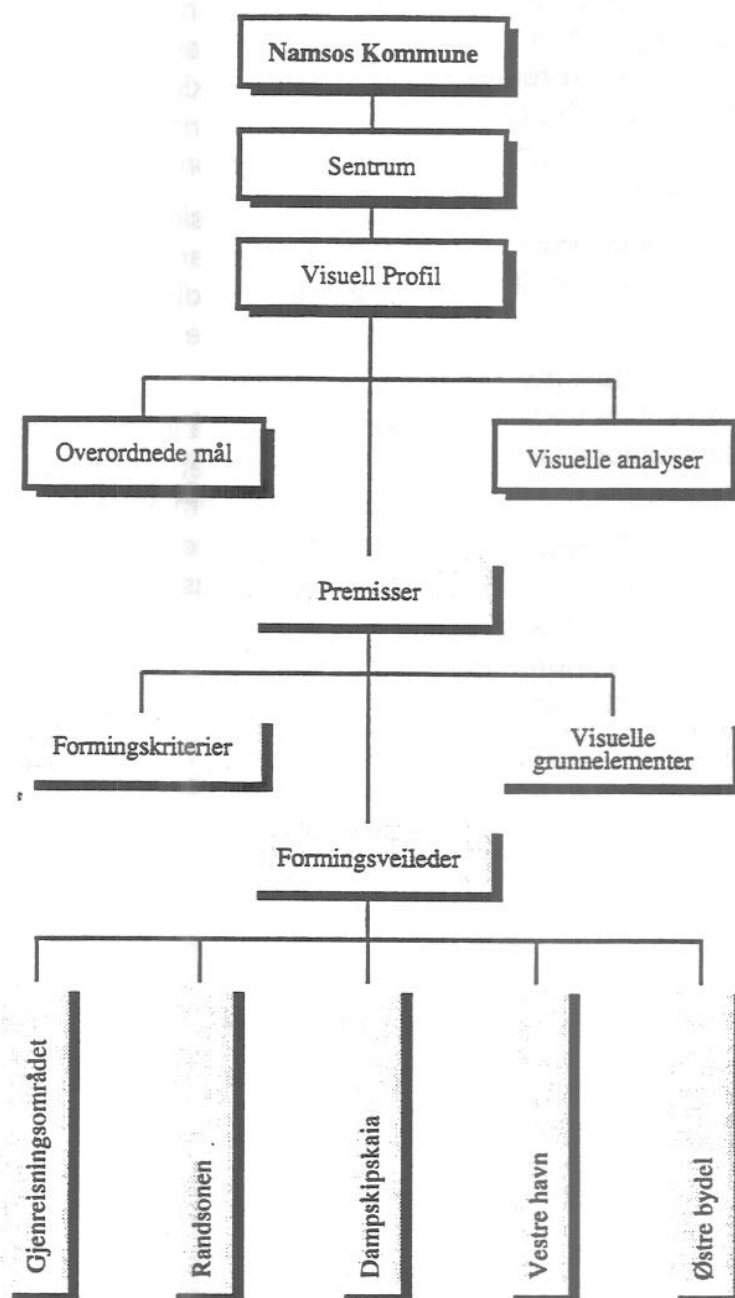
Kaiområdet utgjør et av Namsos Sentrums mest verdifulle utviklingspotensialer. Fra seilskutemiljø til vår tids lager og losseplass skal Dampskipskaia utvikles til byens dominerende front mot fjorden og Namsos ansikt utad i det store landskapsrommet.

Slik som Gjenreisningsområdet med sin kvadratur har en presis logikk må dampskipskaia få en gjennomtenkt reguleringsplan og det må etableres klare retningslinjer for å utvikle Dampskipskaia til et verdifullt og attraktivt maritimt miljø, et bindeledd mellom Gjenreisningsområdet og Havet.

Ulike økonomiske forutsetninger og skiftende konjunkturer har stor innvirkning på det offentlige handlefrihet og det private næringslivs vilje og evne til samspill og egeninnsats.

Det er vedtatt å legge havnefunksjonen vekk fra sentrum. Det er viktig at kommunen fremstår som en samlende og koordinerende enhet med klare konstruktive planer for Dampskipskaias utvikling.

Prosjektdiagram



Figuren viser et systematisk oppbygget diagram som basis for Formingsveilederen.

Premisser

Generelt

Den Visuelle Profil skal utvikles med utgangspunkt i temaer eller overordnede krav som er utfordrende og avanserte.

Premissene skal derfor representere verdier det er viktig å strekke seg etter i arbeidet med å videreutvikle Namsos Sentrum. Premissene er derfor *det bakenforliggende* i alle Arkitektoniske- og Designrelaterte avveininger som skal legges til grunn for tolkning av nye løsninger eller videreføring av eksisterende løsninger.

Innenfor gjeldende rammer for økonomi og fremdrift legges følgende premisser til grunn:

- Egenart
- Enhetlighet
- Miljø
- Visuell kvalitet

Egenart

Namsos ble etablert på grunn av skogbruk og trelastindustriens behov for utskipning.

Historisk sett var byen preget av dette frem til 1940.

Gjenreisningsbyens hovedpreg vitner om en omfattende byplanlegging gjennomført på svært kort tid og markerte den nye tids inn-treden sett i forhold til **okkupasjonsmaktens idealer**.

Gjenreisningsbyen ble utformet utfra sen-funksjonalistiske bygningsidealer og nyklassisistisk byplankonsept preget av knapphet på tid og materialer uttrykt gjennom det enkle og klare - en nøktern byggeskikk.

Gjenreisningsbyens visuelle og arkitektoniske særtrekk skal bevares og det blir en stor utfordring å ta vare på denne bebyggelsens egenart. Samtidig som byens tradisjonsrike tilknytning til trelastindustrien betones ved at tre-

materialer anvendes planmessig og etterhvert preger byens visuelle identitet.

En oppgradering av tre som materiale gjen-speiler dessuten BSRs intensjoner i planleggingen av Gjenreisningsbyen.

Enhetlighet

Et enhetlig visuelt preg og bygningenes inn-byrdes skala og proporsjoner var betydningsfulle elementer i planleggingen av Gjenreisningsbyen.

For at Namsos skal beholde og videreutvikles i henhold til den arkitektoniske idé, og ikke bli en uryddig sammensetning av ulike volumer, konstruksjoner, materialer og formuttrykk, er det nødvendig å følge en planmessig videreutvikling av Gjenreisningsbyens opprinnelige karakter.

Namsos skal holdes i en enhetlig arkitektonisk og visuell orden som krever et bevisst forhold både til intensjonene i BSR regulering og det arkitektoniske uttrykk som fremdeles i hovedtrekk er intakt.

Miljø

Miljøteknologi i vid forstand skal stå sentralt i arbeidet med videreutviklingen av byen for å bidra til å løse miljøproblemer eller hindre at de oppstår. Trivsel og sunnhet skal forbindes med Namsos, økologiske betraktninger skal derfor legges til grunn i planleggingen likeledes betraktninger om luftforurensninger, støy og lukt.

Miljøkrav vil påvirke utformingen av reguleringsplaner såvel som bebyggelsesplaner, valg av konstruksjoner og materialer.

Miljøpremisses som skal legges til grunn må sees i et langsiktig perspektiv med tanke på en balansert byøkologisk og bærekraftig utvikling.

Visuell kvalitet

Alle prosjekter som skal gis en arkitektonisk eller designmessig bearbeiding, skal utvikles i spennet mellom tradisjon og fornyelse.

Rehabilitering og fortetting skal i bygget form uttrykke funksjonelle, symbolske, økonomiske og stedlige avveininger for å motvirke sektor- eller formalistiske påfunn.

Nye bygningsvolumer skal være formet etter sin hensikt og være klart lesbare som meningsbærende uttrykk sin tid, tilpasset byens egenart i et helhetlig visuelt uttrykk.

Enkelte deler av landskapet, spesielle plasser eller byrom, bygninger eller produkter, bør fremstå med en signaleffekt for å markere sin spesielle funksjon, symbol eller bærekraft som betegner Namsos som et regionalt senter for offentlige tjenester, handel og kultur.

På grunn av byens historiske tilknytning til trelastindustrien skal materialet tre ha en sentral plass og anvendes som et gjennomgående materiale når dette er naturlig.

Formingskriterier

Generelt

Formingskriterier defineres her som hovedelementene i oppbyggingen av en form.

Følgende formingskriterier inngår i Formingsveilederen:

- Volum
- Konstruksjon
- Materialer
- Overflate
- Lys

For at Namsos skal fremstå med et gjennomført egenartet visuelt uttrykk i forhold til bl.a. BSRs intensjoner for Gjenreisningsområdet, skal formingskriteriene karakteriseres på en entydig måte.

Volum

Bygningsvolumene skal formes i overensstemmelse med byens bebyggestruktur og definerte grenser, antall etasjeskillere og takvinkler.

Alle terrengmessige inngrep og bygningsvolumer skal nøye vurderes utfra byens karakter, proporsjoner og dimensjoner.

Store dominerende volumer som ikke harmonerer med byens karakter må unngås, eventuelt dekomponeres, d.v.s. brytes ned i mindre fattbare enheter som harmonerer med byens proporsjoner.

Konstruksjon

Bygningene i Gjenreisningsområdet er i hovedtrekk autentiske når det gjelder hovedform, konstruksjon og materialer.

Konstruksjonsprinsipper som anvendes i nybygging, endringer eller rehabilitering, skal visuelt være beslektet med det konstruksjonsprinsipp som er typisk for Namsos tre- eller murbygninger.

Konstruksjon skal således underbygge den arkitektoniske karakter som preges av det enkle, klare og homogene uttrykk som kjenner seg utgjort av 50 og 60-talls arkitektur.

Store såvel som små konstruksjoner bør utformes med samme prinsipp når funksjonen er den samme.

Materiale

Gjenreisningsbyens materialer er i hovedtrekk tre og mur brukt på en nøktern og enkel håndverksmessig måte.

I alle bygningsmessige tiltak skal den opprinnelige materialkarakter videreføres slik at Gjenreisningsbyens trekarakter såvel som den murale karakter videreføres på en planmessig måte utfra regelen om at løsninger med lik funksjon utføres med samme materiale.

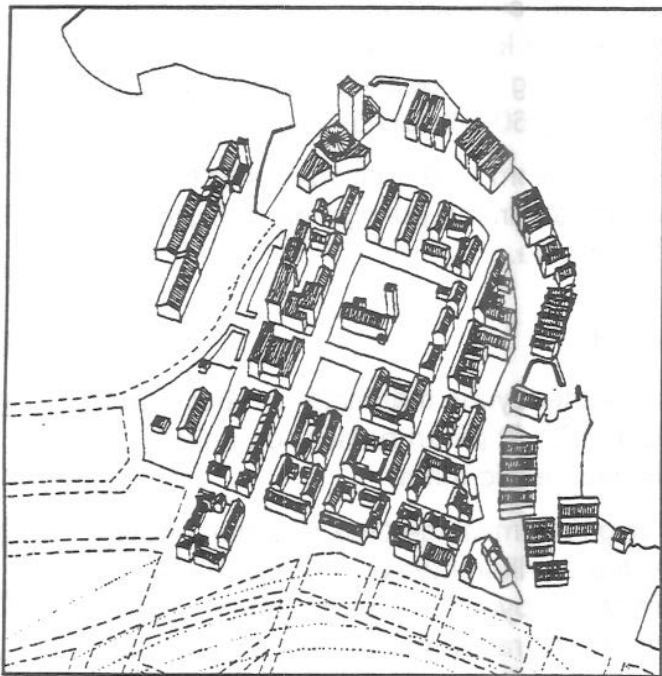
Alternative materialer som ønskes anvendt som følge av en ny tid og som et kontrasterende virkemiddel, vurderes i hvert enkelt tilfelle.

I ulike delområder og detaljer skal det på bygninger og faste objekter såvel som i løse elementer i gater og byrom anvendes tre som materiale.

Tre skal dermed fungere som et bindeledd gjennom hele Namsos sentrum og fungere som et identitetsbærende element som henspiller byens historiske tilknytning til trelastindustrien og BSRs intensjoner om å anvende tre som det eneste naturlige materiale i Norden.

Namsos sentrum skal også ses fra Bjørumsklompen, takene bør derfor betraktes som bygningens femte fasade. Det skal derfor legges stor vekt på å oppnå enhetlig vakre tak.

På samme måte som for tak skal det legges



Takene er bygningenes femte fasade

vekt på bygulvets materiale. Det skal skilles mellom kjørebane og fotgjengergulv. Bygulvet skal ha et enhetlig preg.

Overflate

I hovedsak preges bygningsfasadene i Namsos av trepanel og pussede murflater.

Som et overordnet prinsipp skal dette materialuttrykk anvendes konsekvent i Gjenreisningsområdet for å oppnå en stedsegen identitet og et enhetlig preg.

På Damskipskaia skal bygningenes overflatekarakter utvikles med utgangspunkt i bryggestrukturen fra forrige århundre.

Fargesettingen av overflate skal uttrykke

kontraster mellom lyse og mørke fargetoner i henhold til de tradisjoner som gjelder for Midt-Norge.

I fargevalg må dessuten de naturgitte forutsetninger legges til grunn, landskapet og sjøens fargetoner, vinter og sommer. Dessuten er dag-, natt- og fjernvirkning viktige fargesettingsparametre.

Farge er et viktig identitetsbærende element for byens Visuelle Profil, Namsos skal derfor ha en egen fargepalett.

Lys

Lys og skygge er viktige virkemidler for å beskrive formenes kontur og uttrykk. Dagslys, skumring og overgang til nattvirkning er viktige parametre i planlegging, formgivning og fargevalg.

Men byrommenes og bygningenes sætrekk skal også fremstå etter mørkets frembrudd.

Det må derfor legges opp til belysningsformer som fungerer i forhold til byrommenes karakter og egenart og for publikums trygghet og sikkerhet.

Belysning skal være en kilde til positiv opplevelse av Namsos også etter mørkets frembrudd.

Grafiske Grunnelementer

Generelt

Grafiske Grunnelementer representerer de viktigste identitetsbærende komponenter i kommunenes informative virksomhet og skal bidra til å binde kommunens visuelle kommunikasjon sammen i et enhetlig uttrykk.

De Grafiske Grunnelementer er:

- Bymerke
- Logotype
- Skrift
- Illustrasjon
- Mønster
- Farge

Grunnelementene skal også anvendes i all budskapsformidlende tiltak i handlegatenes fasader, etter nærmere bestemte regler.

Grunnelementene skal være forankret i premissene og bidra til en informativ og harmonisk budskapsformidling.

De Grafiske Grunnelementene skal sammen eller enkeltvis uttrykke troverdighet og en sikker, enkel identitet.

Bymerke

eller byvåpen anvendes som symbol for byen på bygninger og utstyr, på trykksaker, på faste og løse informasjonsbærere.

Bymerket til Namsos er et gult elghode på rød bunn, dette er fastsatt i nøyaktig beskrivelse ved bystyrevedtak.

Bymerket er et viktig grunnelement og skal legges til grunn for utvikling av de øvrige grunnelementer.

Logotype

Logotype (logo) er det offisielle og juridiske navn på kommunen skrevet eller utformet på en bestemt måte.

Logoen skal ha en presis utforming og anvendes konsekvent som signatur.

Logoen kan anvendes alene eller sammen med bymerket etter bestemte regler.

Skrift

Skrift eller typografi skal formidle budskap på en lettfattelig og troverdig måte.

Skrift skal ikke ha identitetsskapende funksjon, men gi en presis informasjon i byens faste såvel som løse informasjonsbærere.

Det skal anvendes en bestemt hovedskrift som byens offisielle skriftsnitt på faste såvel som løse informasjonsbærere og på postale trykksaker.

I tillegg skal det fastlegges andre skriftsnitt som er spesielt egnet for handlegatenes fasader.

Illustrasjon

Når skrift ikke er hensiktsmessig eller tilstrekkelig er illustrasjon et nødvendig virkemiddel.

Byens formelle illustrasjoner som bykart, piktogrammer (bildesymboler), trasékart for kollektivtrafikk m.m. anvendes for å informere publikum fra inn- og utland.

Det skal anvendes illustrasjoner som har et visuelt slektskap til skrifttypen for informasjon.

Farge

Farge som grunnelement er å forstå som en fargepalett for kommunens løse og faste funksjons- og servicerettede elementer.

Fargepaletten er et viktig virkemiddel for å skape en enhetlig byprofil samtidig som et helhetlig fargeprogram skal skille byens informasjon og eiendeler fra de private interesser.

Med utgangspunkt i bymerket, -farger og andre tradisjonsbærende farger for Namsos skal det anvendes fargepalett med identitetsbærende kraft på faste og løse informasjonsbærere, på byens permanente og temporære elementer som møbler utstyr, informasjon, bilmateriell etc.

Et fargeprogram for Namsos bør koordineres med Fylkeskommunen.

10. 2. 1982 12. 1982
Al. 1. 1982

DEL 2

Prosjektindeks

Generelt

Prosjekter som angår Formingsveilederen er ordnet systematisk i en prosjektindeks med tilhørende beskrivelse.

Det er behov for at enkelte områder, bygninger eller elementer blir definert som signalobjekter og gis en større designmessig eller arkitektonisk bearbeiding. Indeksen representerer ulike prosjekter og danner grunnlaget for en kontrollert prioritering.

A Sentrum

A0 Generelt

B Gjenreisningsområdet

B0 Generelt

B1 Landskap

B2 Gater

B3 Plasser

B4 Bygninger

B5 Tomter

B6 Møbler

B7 Belysning

B8 Informasjon

B9 Annet

C Randsonen

C0 Generelt

D Dampskipskaia

D0 Generelt

D1 Gater

D2 Plasser

D3 Bygninger

D4 Møbler

D5 Tomter

D6 Belysning

D7 Informasjon

D9 Annet

A Sentrum

A0 Generelt

Namsos visuelle identitet er sterkt preget av Gjenreisningsområdet, men Dampskipskaia med den karakteristiske bryggestruktur fra det forrige århundrede er også viktige identitetsbærende elementer i byen.

En solid forståelse for BSRs intensjoner og det arkitektoniske hovedkonsept for Gjenreisningsområdet er avgjørende for den utviklingsprosess Namsos nå står overfor.

Samtidig må det vises stor forståelse for Dampskipskaias karakteristiske bygninger fra forrige århundre.

Samspillet mellom endring og bevaring blir en stor utfordring i Namsos.

Gjenreisningsområdet og Dampskipskaia har et stort potensiale for en attraktiv oppgradering, men bykjernen er i dag på mange måter "nedslitt" som følge av stor trafikk og manglende vedlikehold. Dessuten har gårdeiere og handelsstand tilført bygningene uensartede materialer, elementer og budskapsformidling som ikke er tilpasset byens formspråk.

Det er derfor et stort behov for en opprusting av gater, plasser og fasader.

Sentrum bør fortettes og forsterke sin posisjon som en offentlig sosial, kulturell og kommersiell arena og må som sådan fremstå som et attraktivt sted med gode tilbud, stort mangfold og en overbevisende gjennomført visuell kvalitet.

- For byens borgere er det viktig at byens egenart og identitet ikke endres, men videreutvikles og forsterkes.
- For næringslivet er det avgjørende at næringsgrunnlaget opprettholdes eller økes.
- For reiselivet er det behov for å utvikle et

attraktivt sted med særpreg og stedsegne kvaliteter.

Følgende parametre legges til grunn for videreutviklingen av Namsos:

- Rehabiliterer Gjenreisningsområdet og samtidig gi sentrum et tidsmessig urbant uttrykk og attraktive fasader i byens handlegater.
- Markere overgangen fra Gjenreisningsområdet til Dampskipskaia, Vestre havn og Østre bydel med en tett vegetert Randsone.
- Foredle byens visuelle karakter og binde de ulike områder sammen med planmessig bruk av materialet tre.

B Gjenreisningsområdet

B0 Generelt

Byrommene oppleves både som helhet og som summen av delområder og detaljer. Helhetsinntrykket preges i hovedsak av veggflater og bygulvet.

Veggflatene er det privates ansvarsområde og representerer enkeltbyggenes fasader der gårdeiere og leietagere eksponerer respektive ønsker og behov.

Gjenreisningsområdets horisontale plan med velregulerte gatenett utgjør et godt rammeverk for den arkitektoniske karakter.

Sentrums karakteristiske bygg med 1. etasje av merkantil aktivitet og 2. etasje av mer privat art, har gitt ansikt til den generelle masseoppbygging i bybildet. Den visuelle karakter gir det generelle uttrykk av tung/lett dvs. store glassflater på grunnplan og mindre åpninger i etasjene over. Byens todeling i nivå er karakteristisk og må taes i betraktning som et viktig ledd i videreutviklingen.

Imidlertid er bygningsfasader sett i forhold til den opprinnelige karakter blitt tildels radikalt endret, spesielt gjelder dette handlegatenes fasader.

Byens vertikalplan med fasader og bygningsvolumer, må bli like presis i sin utforming som byens horisontale plan.

Følgende parametre legges til grunn for videreutviklingen av Gjenreisningsområdet:

- Det må gjennomføres en fortetting for å utvikle en større homogenitet og kontinuitet i det urbane bildet.
- Gjenreisningsområdets sammensetning av generell bygningsmasse i kontrast til de monumentale byggene må ivaretas.
- Byens materialsammensetning som skifer på takflater, mur og henholdsvis tre som styrende fasademateriale må respekteres.
- Alle fremmede materialinnslag i bybildet

bør unngås.

- Kirken som arkitektonisk landemerke i landskapsrommet har både en nær- og fjernvirkning som ikke må utydeliggjøres med andre vertikale inngrep.
- Bygninger i Gjenreisningsområdet som ikke stemmer overens med BSR opprinnelige krav til volumoppbygging og materialer og dermed virker fremmede i Sentrumbildet bør gjennomgå en ombygging med stedsriktig karakter.

B1 Landskap

Det særpregede urbane landskap er underlagt stedets topografiske sammensetning i form av en sedimentær landtunge med et høydedrag i sentrum. Hoveddragets form med sin opprinnelse i en holme, er den naturlige visuelle pol i bybildet som må respekteres.

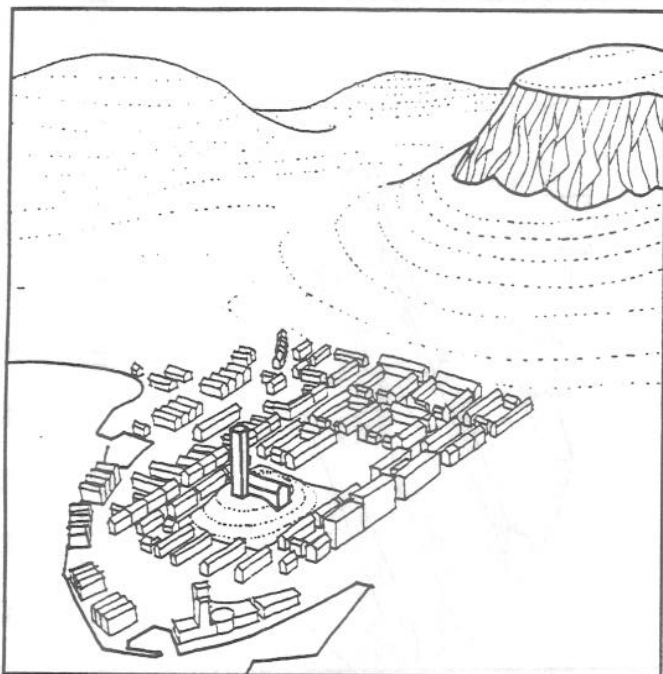
Forholdet mellom den generelle bygningsmassen med sin karakteristiske høyde og den vertikale formen som kirken uttrykker representerer sentrums visuelle hovedgrep.

Forholdet mellom det private og det offentlige rom må klargjøres ved fremtidige inngrep. Alle objekter som blir synlig i det offentlige rom er underlagt sentrums visuelle preg og volumendringer i byens urbane landskap er underlagt Gjenreisningsområdets arkitektoniske språk.

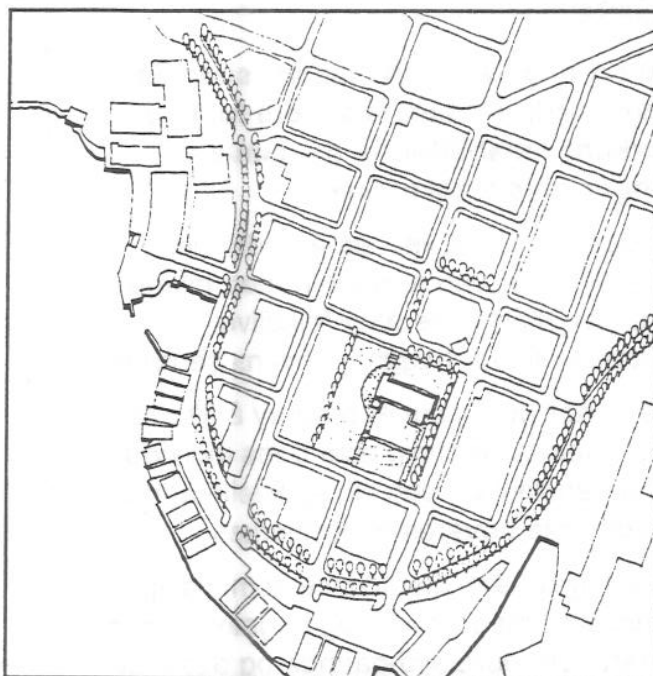
De romlige forhold mellom festplassen og kirkeparken på en side og gatesystemet med sin rytme på den andre side, skal respekteres og forsterkes ved eventuelle endringer.

Forholdet mellom rom med vegetale og minerale flater må ikke endres. Balansen mellom myke og harde flater i Gjenreisningsbyens landskap må ikke endres.

Den visuelle opplevelsen av Gjenreisningsbyen sett fra Bjørumsklommen preges av et



Namsos topografiske sammensetning sedimentær landtunge med et høydedrag i sentrum



*Randsonelinjen
Verftsgata og Klingaveien*

taklandskap. Hvert bygg har dermed en femte fasade som utgjøres av takflatene.

Samlet bør taklandskapet representere et enhetlig preg med et karakteristisk uttrykk.

Følgende parametre legges til grunn for videreutviklingen av bylandskapet i Namsos:

- Byens videreutvikling må alltid vurderes i forhold til Bjørumsklommen som fondvegg og byens avgrensning mot havet.
- Alle takflater i Gjenreisningsområdet bør ha samme visuelle uttrykk på takmaterialets overflate i overensstemmelse med det opprinnelige materiale.
- Alle inngrep og endringer i bylandskapet

skal forholde seg til de omkringliggende områders karakter.

- Nye konstruksjoner i bylandskapet skal forholde seg til byens formmessige hovedtrekk.

Verftsgata og Klingaveien avgrenser Gjenreisningsområdet og utgjør randsonelinjen som bør ha en felles binding med et vegetalt innslag i tråd med de opprinnelige intensjonene til Sverre Pedersen.

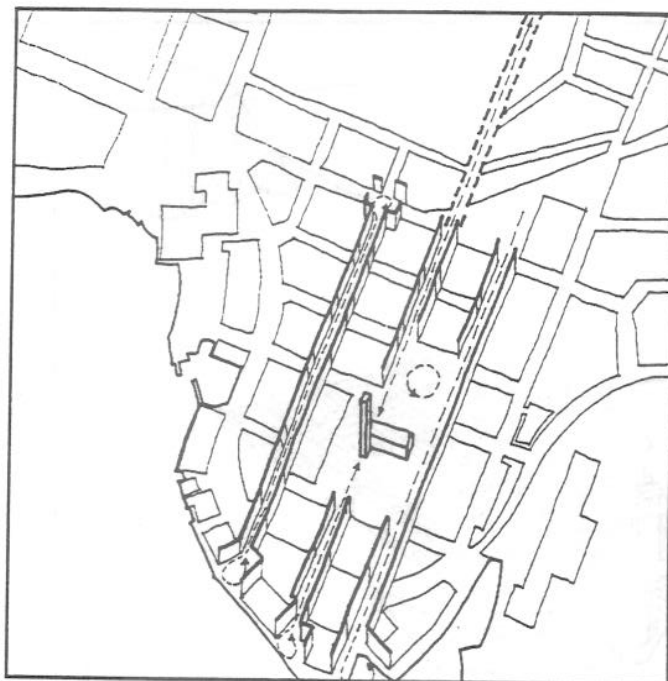
B2 Gater

Byene og bygatenes liv har det siste tiår kommet sterkt i fokus bl.a. som følge av en markant rehabilitering av gamle bygninger i historiske byer.

Det er dessuten lagt vekt på å endre det trafikale mønster ved å regulere bort bilene fra sentrum. Med dette øker folkelivet og barnefamilier finner trygghet i byens sentrum.

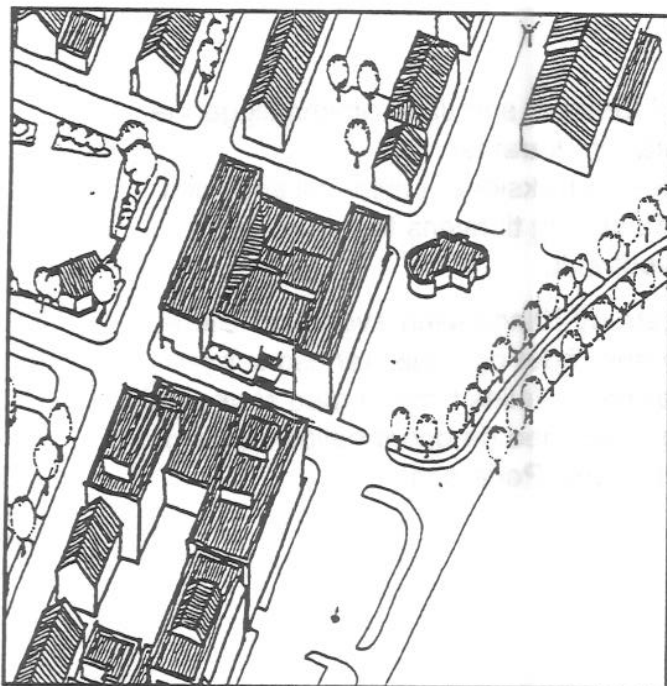
I Namsos har hver gate et preg av å tilhøre en urban helhet samtidig som dens individuelle karakteristikk gir den sin spesielle atmosfære. Dette må bevares og forsterkes.

Gjenreisningsbyens hierarkiske komposisjon gir et mønster med hoved- og bi-gater som er organisert som nord/syd-gående og øst/vest-gående gater. Alle gaterom må underlegges dette i sin oppbygging, også i fremtiden.

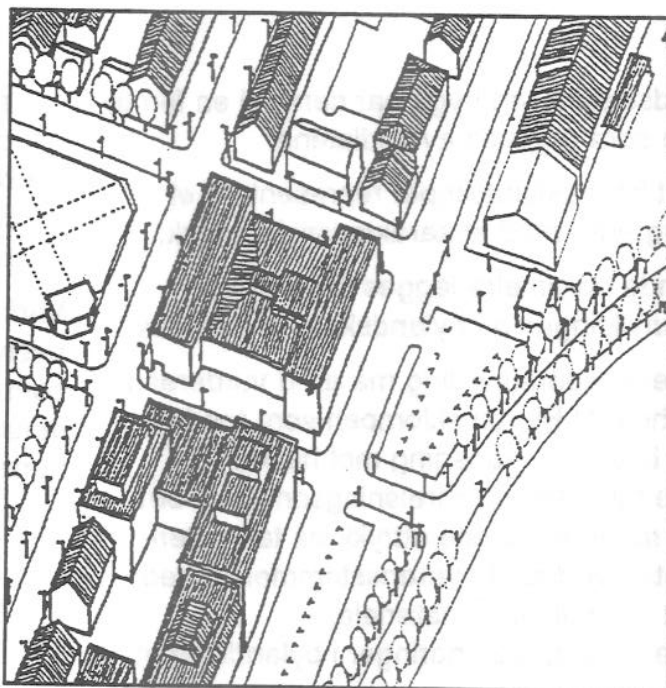


De tre hovedaksene: Havnegata, Kirkegata og Abel Meyers gate

Eksempel på et gateløps kontinuitet som idag forstyrres av en kiosk



Kiosken fjernes og nytt bygningsvolum etableres på ledig areal.



De primære urbane akser løper i nord/syd-retning og binder stedets karakteristiske elementer Bjørumsklompen, Gjenreisnings-byen, Dampskipskaia og fjorden sammen. **Denne sammenbinding må forsterkes.** De tre hovedaksene Havnegata, Kirkegata og Abel Meyers gate fungerer som bindende ryggrader – noe som tilsier at disse bør prioriteres.

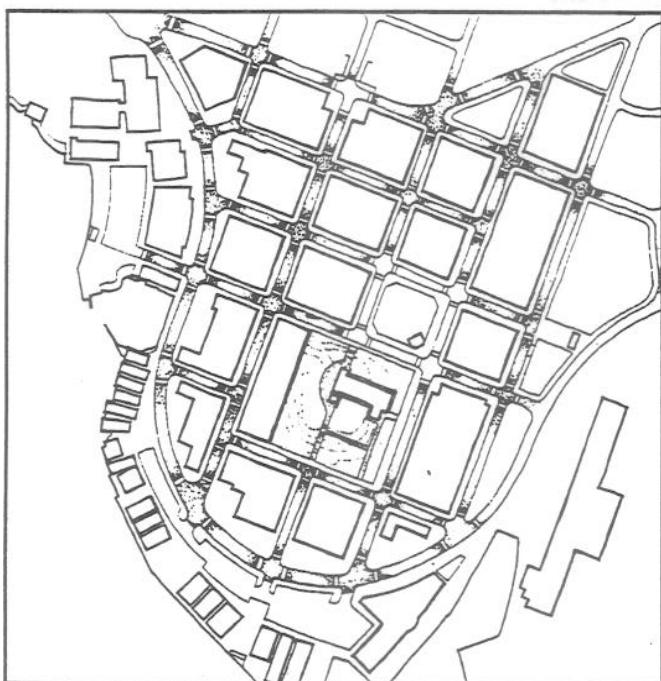
Sekundærgatene i øst/vestlig retning hjelper primærgatene til å fungere. Derfor vil sekundærgatene ha hovedsaklig en funksjonell karakter, mens de andre vil ha både en funksjonell og monumental logikk. Dette aspekt er viktig å innlemme i videre utvikling av byens sentrum.

De fleste gaters begynnelse og slutt har i dagens bybilde fått en mer tilfeldig karakter



Hovedparkeringsplasser i Gjenreisningsområdet

Differensiering av gang- og kjørefelt. Gater rundt festplassen behandles som gangfelt



enn det som sannsynligvis lå nedfelt i de opprinnelige gjenreisningsplanene for byen. Alle de retningsgivende rom som gatene representerer må få fondmotiver i henhold til sin betydning og retningsorientering.

Alle gateløpene må ha sin romlige kontinuitet og ikke forstyrres av boder, kiosker eller andre dominerende objekter av permanent eller midlertidig karakter.

Gateromstverrsnittene har sin dimensjon og proporsjon for bl.a. å kunne tilfredsstille sol- og dagslysbehovene til de tilhørende bygninger. Dette ordensprinsipp skal respekteres.

Gate- og fortausbeleggets kvalitet er et særdeles viktig tema og et viktig kommunalt ansvarsområde. I Namsos gater er belegget og kanten nedslitt og det må utarbeides et gatebeleggprogram.

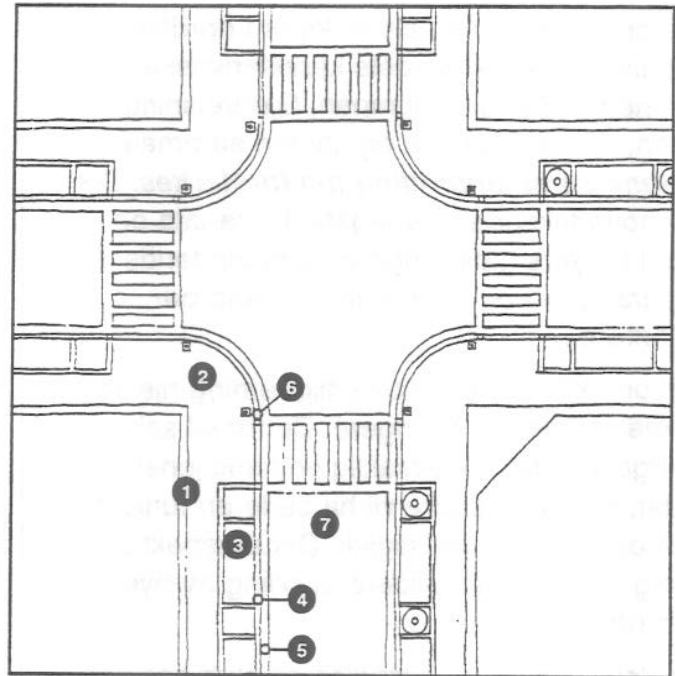
Parkering i bybildet må skje etter styrte prinsipper, m.h.t. tidsintervaller og plassering.

Parkering bør ikke skje langs gateløpene i form av linjer, men organiseres i form av konsentrerte områder i randsonen av sentrum da dette er i tråd med en god miljøprofil.

Bilens innslag skal være av hovedsaklig dynamisk og ikke statisk art i gaterommene. Den skal være en vitaliserende, og ikke hindrende element.

Følgende parametre legges til grunn for videreutvikling av gatene:

- Gater med blandet trafikk skal ha differensierte materialer for gang- og kjørefelt. Fotgjengere og syklistene prioriteres foran bilister. Derfor skal gangbanen ha et mer raffinert uttrykk enn kjørebane.
- Gangsoner bør være lagt med et lyst materiale, som kontrast til asfalt i kjørebane.
- Gangbane og kjørebane bør skilles med kanting i et tredje materiale i form av granitt eller annen hard lokal steinart.
- Fotgjengerfelt skal markeres med skifte av materiale i dekket, ikke med maling på asfalt. All fotgjengeroverganger må være rullestoltilpasset.
- Kun de nord/syd-gående gater bør ha vegetalt uttrykk p.g.a. deres monumentale orden i bybildet.
Fordi gatene er relativt smale må vegetasjonen ikke være for volumiøs, eventuelt må beplantningen bare gjennomføres på én side.



Veileder for gateromsbelegg og -møblering

1. *Kanting mot vertikalplanet*
2. *Gangsoner*
3. *Møbleringssone*
4. *Kanting mellom gang- og kjørebane*
5. *Rennestein*
6. *Avslutning av kanting mot fotgjengersone*
7. *Kjørebane*

B3 Plasser

En oppblomstring av bylivet er ofte synliggjort med økte og vekslende kommersielle og kulturelle aktiviteter. Behovet for å tilpasse byens torg – byens storstue til en ny tid er økende.

Gjenreisningsområdet består av en serie med plassrom som er knyttet til hverandre. Disse har alle ulik grad av privat eller offentlig karakter. Dette særtrekk kommer ikke tydelig nok frem i eksisterende situasjon.

Festplassen i Namsos er det viktigste urbane uterom og har et stort potensiale som bør videreutvikles og foredles.

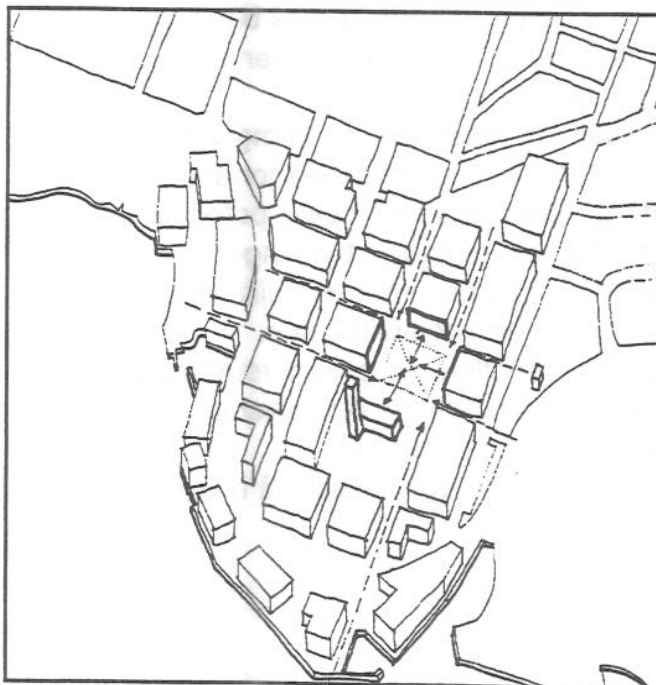
Følgende parametre legges til grunn for videreutvikling av Festplassen:

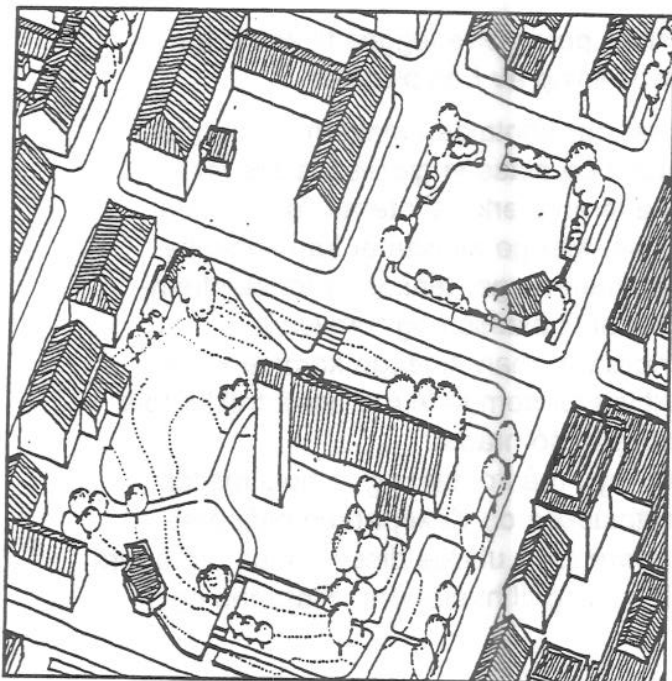
- I øst bør kontakten mellom samfunns- huset og plassen gjøres klarere for å skaffe en sterkere interaksjon mellom disse. Mange aktiviteter kan i enkelte sammenhenger tenkes ut fra samfunns- huset til plassen og "omvendt".
- I nord bør man anlegge kommersielle aktiviteter som kafé o.a. for å trekke folk mot plassområdet.
- Mot syd må kontakt og forhold mellom festplassen og Kirkeparken defineres klarere for å utvikle disse viktige områders tilknytning til hverandre. Plassens og

Fremtidige viktige plasser i

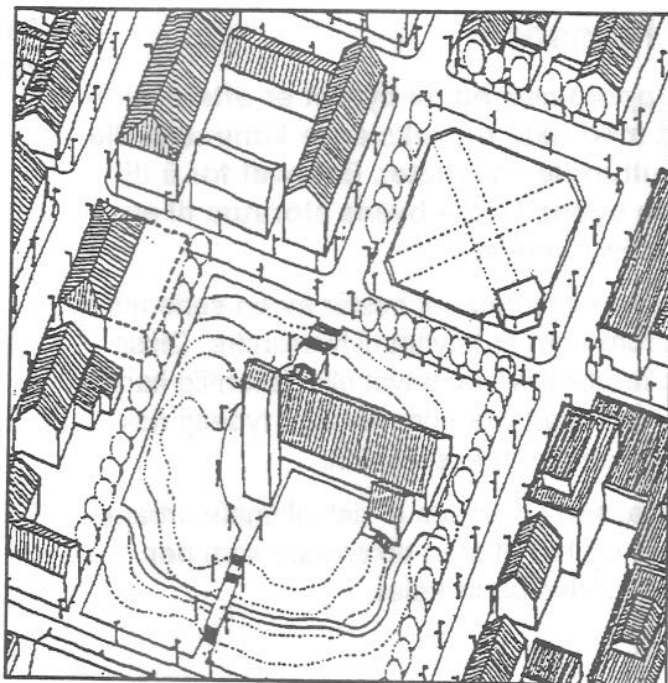


Festplassen som byrom må forsterkes





Festplassen og kirkeplassen idag



*Eksempel på en fremtidig
oppgradert Fest- og kirkeplass*

parkens betydning bør fremgå både av kontrasterende og harmoniserende elementer.

- Plassgulvets materialer og formgivning bør understreke plassens diagonaler for å vitalisere plassens bevegelsespotensiale.
- Plassrommets vegger – bygningenes fasader mot plassen må rehabiliteres i henhold til Formingsveilederen.
- Plassens offentlige preg må forsterkes ved møblering, beplantning og belysning. Plassrommets vegger, de omkringliggende bygninger, må lyssettes.



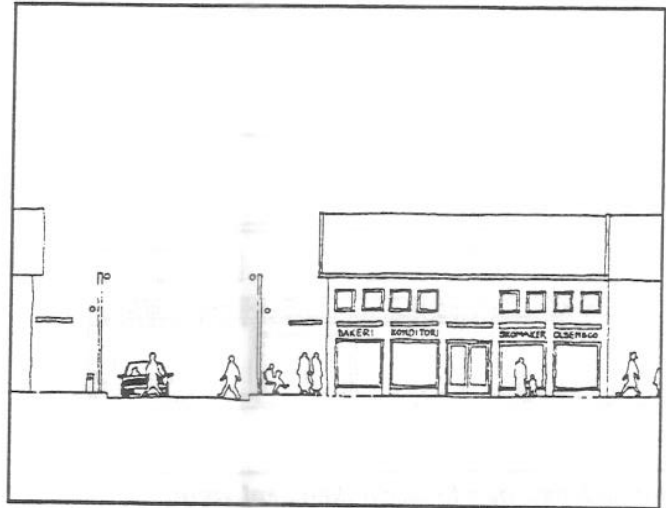
B4 Bygninger

Byggeskikken i Namsos springer ut fra Gjenreisningstidens knapphet på penger og materialer. Denne tidstypiske stil representerer et særegent og verdifullt tilskudd til norsk byggeskikk.

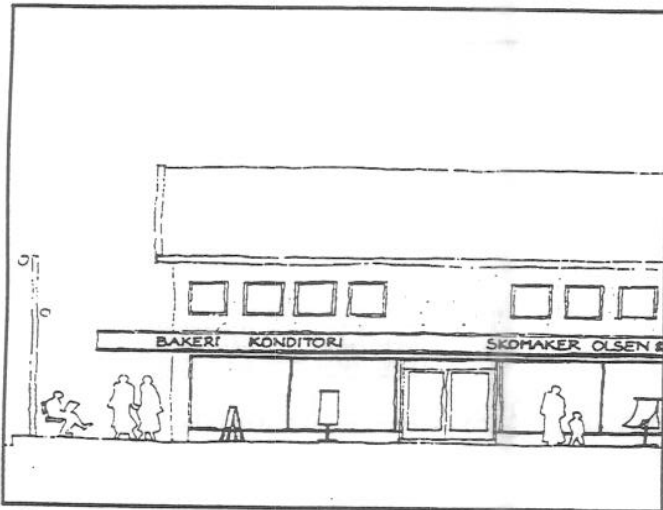
Bygningsarkitekturen i Gjenreisningsbyen er til en viss grad påvirket av klassisismens prinsipper for oppbygging av bygningsvolumer og fasader. Likevel bærer Gjenreisningsarkitekturen et klart preg av en nyere tid og dermed et klart brudd med de klassisistiske trekk som ligger nedfelt i selve byplanen.

Gjenreisningsområdet oppviser et enkelt arkitektonisk uttrykk med nøkterne bygningsprinsipper. Formspråket er enkelt med en klar geometrisk oppbygging rundt enkle planløsninger. Bygningsvolumene består i hovedsak av enheter på 2 etasjer med konvensjonell saltaksform med takvinkel på rundt 30°. Materialer er mur og tre i vertikalflater og skifer på tak. Det arkitektoniske uttrykket kan til tider ha vært inspirert av regionale modeller i Trøndelag.

I de siste tiår har nye krav og behov, nye måter å bygge på og nye materialer endret den opprinnelige byggestil. Dette har ført til et uensartet fasadebilde som idag oppleves som en fremmedgjøring av Gjenreisningsområdets opprinnelige karakter.



Eksempel på et gatebilde som er oversiktlig og lesbart

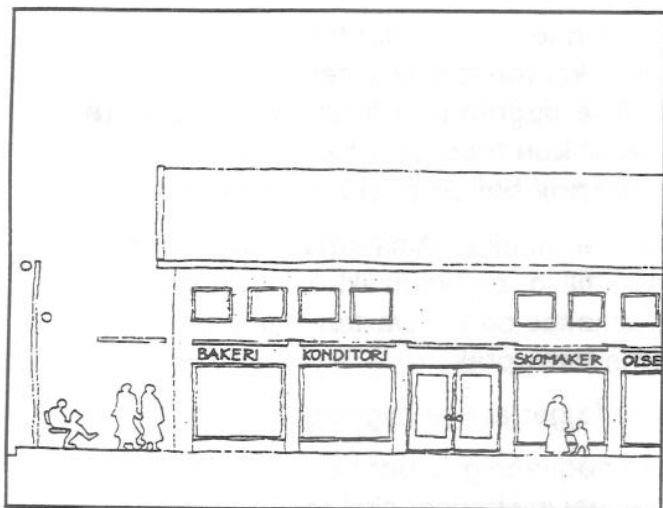


Eksempel på hvordan fasaden ikke skal være. Baldakinen deler bygget i to og bærekonstruksjonen i 1. etasje har ikke en naturlig eksponering

For å motvirke dette legges følgende parametre til grunn for videreutvikling av bygningsstrukturen:

- Alle typer ombygning eller rehabilitering skal tilpasses det enkelte byggs opprinnelige uttrykk, samtidig som krav til moderne drift ivaretas.
- Materialer skal vurderes i forhold til det opprinnelige materialslag.
- Baldakiner må tilpasses rytmer i fasadens opprinnelige uttrykk. Fasadens konstruktive oppbygging skal om mulig eksponeres.
- All budskapsformidling via skilt skal ha et samstemt uttrykk.

- Alle innganger og passasjer skal være rullestoltilpasset.
- Nye bygninger må forholde seg til de eksisterende arkitektoniske føringer, men samtidig være forankret i et tidsaktuelt uttrykk.
- Nye bygninger må ha god materialkvalitet som harmonerer med Gjenreisningsområdetets opprinnelige materialkvalitet.
- Bygninger i randsonen bør ha en egen randsonetypologi, mens byggene inne i kvadraturen må tilpasses hvert enkelt kvartal.
- Alle typer objekter – skilt, baldakiner og belysning som har endret et byggs opprinnelige karakter, bør fjernes eller



Eksempel på en naturlig og harmonisk fasade

endres i samsvar med kravet om et enhetlig løsningsprinsipp.

- Alle bygninger som i ettertid har fått høyder og volumer som klart bryter med den opprinnelige sammenheng må gjennomgå en ombygging i henhold til Formingsveilederen.
- Alle fasader må ha enten mur eller tre som hovedmateriale.
- Alle bygninger, som sterkt har endret sitt uttrykk, med nye mistilpassede overflater må tilbakeføres til sine opprinnelige karakterer.
- Ingen typer platekledning kan anvendes i Gjenreisningsområdet.
- Nye bygninger må forholde seg til

omkringliggende bygninger og materialkvaliteter i overensstemmelse med Formingsveilederen.

Fasadeanalyse

For at rehabilitering av eksisterende bygningssmasse og nybygging i kjernen av gjenreisningsbyen ikke skal bli til en tilfeldig sammensetning av ulike volumer og fasadeuttrykk er det nødvendig å fastsette noen hovedregler.

Michael Triebs fasadeanalyse fra Lübeck representerer grunnleggende prinsipper som er egnet også for Namsos men fortrinnsvis for eksisterende bebyggelse.

Triebs fasadeanalyser skal derfor anvendes som grunnleggende retningslinjer i rehabiliteringen av Gjenreisningsområdet. De kan også nyttes som en resonnansbunn i prosjekteringen av nye bygg.

Det gir også muligheter for å begrunne vedtak utfra fastsatte kriterier fremfor uklare henvisninger til skjønnhetsparagrafen.

Nye bygninger skal følge Gjenreisningsområdets volumetri, etasjeorden og hovedmaterialpalett.

Nye bygninger skal ha en høy arkitektonisk kvalitet, god detaljering og være med på å heve Namsos som et urbant sentrum.

Nye bygninger skal ha vår tids formspråk og kvalitativt kontrastere eksisterende bebyggelse. **Nye bygninger i form av nostalgiske uttrykk er kun med på å forringe eksisterende bebyggelses autentisitet.**

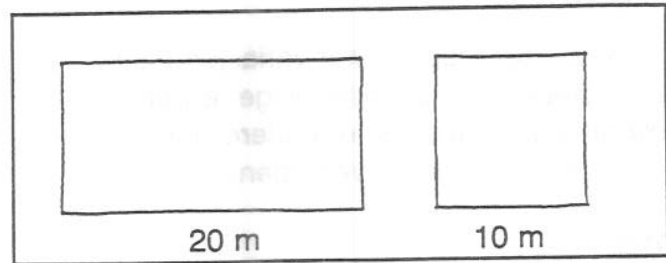
Jfr. Haarlemmerkurt-Amsterdam som viser hvordan "fill in" problematik i en historisk kontekst løses på en kvalitativ måte utfra et moderne formspråk.

Av dette følger at nye bygninger

- ikke nødvendigvis bør ha saltaksløsning, men gesimshøyder skal respekteres
- skal vise en klar vertikal orden som finnes i sentrumsområdet
- bør kunne ha en reell utnyttelse av loftsetasjen og visuelt gi uttrykk for dette.

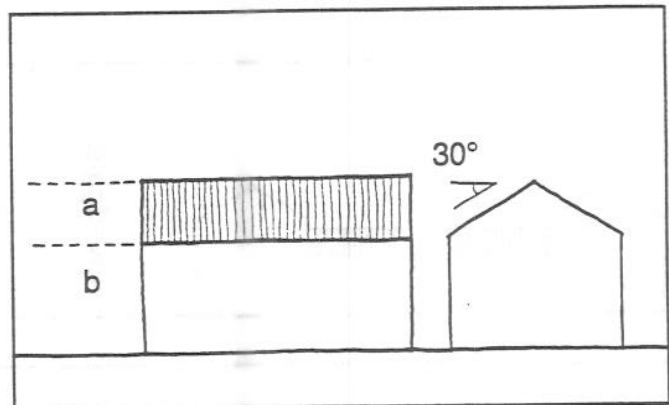
Fasadeplanet

Rektangulært liggende eller kvadratisk 2 etasjer eller unntaksvis 3 etasjer. Intervallet i lengderetning mellom 10 m og 20 m.

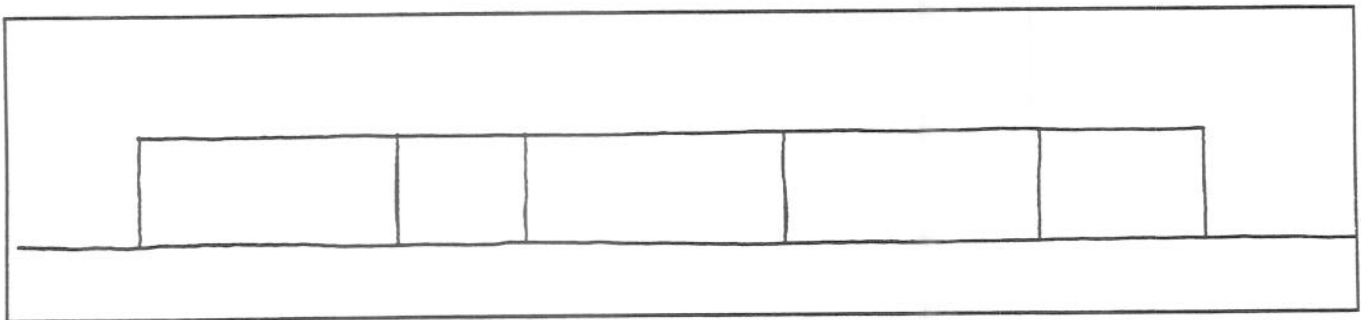


Hovedgatene

Det skal tilstrebes saltak med fall på ca 30 grader i eksisterende bygninger og hjørnebygninger. Flatt tak kan aksepteres på nybygg i mellomrommene, men gesimshøyden skal respekteres.



Forholdet mellom a og b er mellom 1/2 og 3/5 ved to etasjer



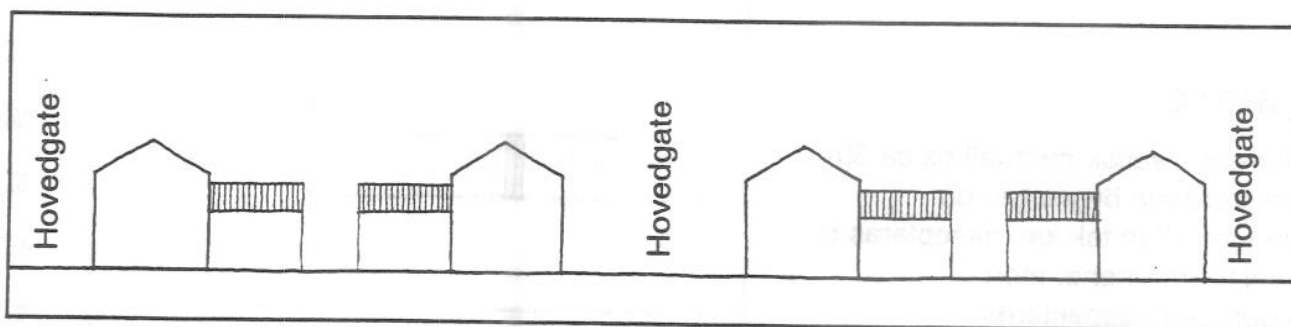
Det bør tilstrebes en blandet bygningsgruppering

Tverrgatene

Tverrgatene viser idag en stor variasjon i takløsninger. Det kreves at takløsningene (takflate, mønehøyde, gesims) er underordnet tilliggende bygning mot hovedgatene.

Rytme

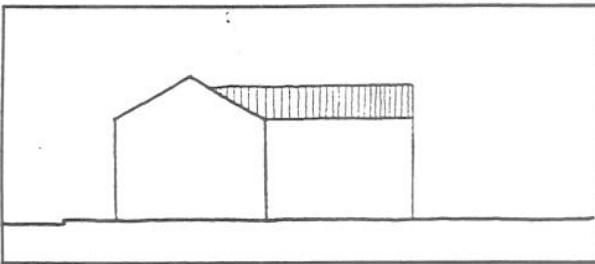
Forretningsbyggenes gavlvegger mot tverrgatene danner en rytme i gateløpet som bør søkes bevart.



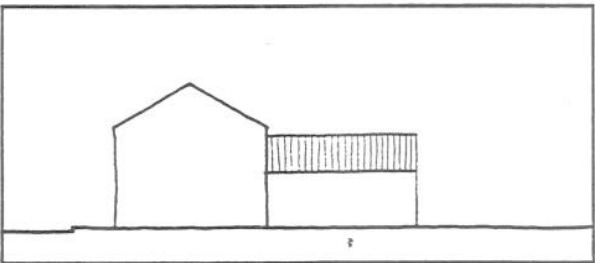
Bygningssammenstilling i kvadraturets hjørner

Bygninger i kvadraturets hjørner med tilknytning til nord-sørgående gater er overordnet bygningsfløyene i tverrgatene.

Sammenføyningen mellom hjørnebygg i hovedgate og sidefløy skal fremheve hovedbyggets gavlfasade ved et sprang i vegglivet.

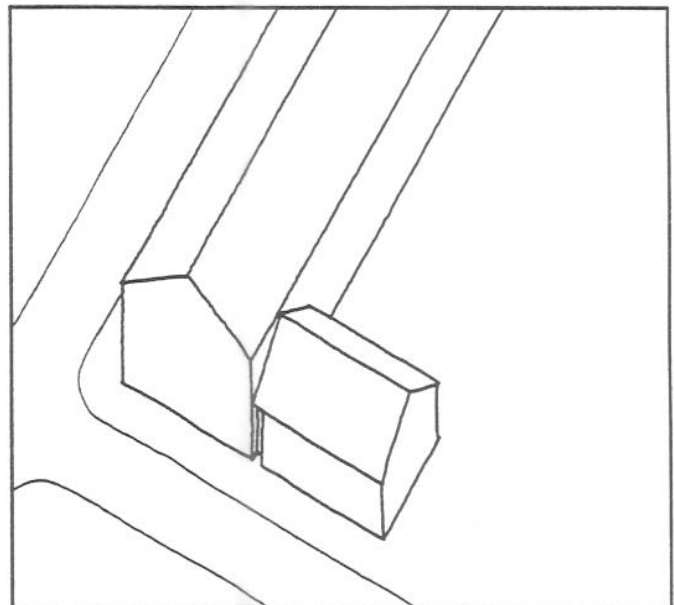
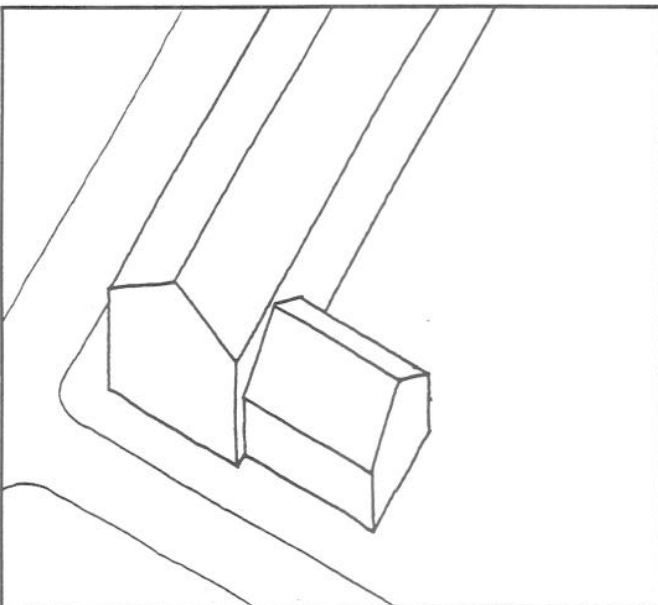


Moderat underordnet



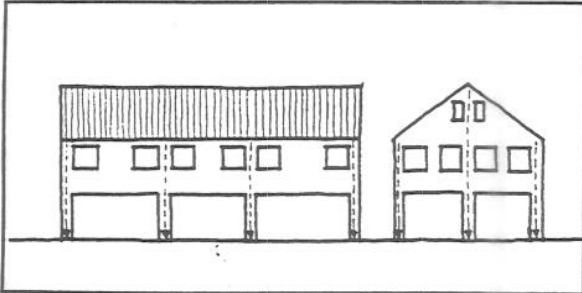
Klart underordnet

Eksempler på sprang i vegglivet



Fasadens konstruksjon

Fasaden skal bære preg av å bli båret av bakken .



Betone det konstruktive fra taket og ned.

Vinduer

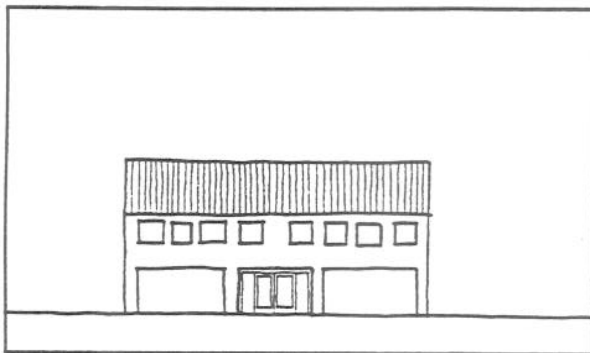
Vinduer i fasaden skal være åpninger og ikke bånd for å betone det konstruktiveprinsipp om å bli båret av bakken

Fasadens soneoppdeling

Detaljeringsgrad i tre soner.



Fin
Middels
Grov



Eksempel på symmetrisk fasade med tyngdepunkt mot midten

Fasadens visuelle tygdepunkt

Fasadens visuelle tygdepunkt bør antydes mot midten. Oppmerksomheten rettes gjerne mot midten av bygningen. Her kan det være avvik, men der det er avvik synes arkitekturen å være mindre betydningsfull.

B5 Tomter

Det er et overordnet mål å utvikle Namsos sentrum til et tett, kompakt Kvalitetssentrum. Utbygging av ledige tomtearealer i Gjenreisningsområdet bør derfor intensiveres.

Gatesystemet i Namsos Gjenreisningsområde har delvis gateløp fra førkrigsbyen på tross av BRSs plan. Tomtesituasjonen derimot er endret betraktelig fra førkrigsbyens og preger Kvadraturen såvel som Randsonen mot Verftsgata og Klingaveien.

Kvadraturen

Den diskontinuerlige romlige rytme i bybildet skyldes i stor grad den lave tettheten, og til dels de ufullstendige kvartalene, derfor vil det være viktig å fortette Gjenreisningsområdet.

Det er derfor nødvendig å være konsekvent i bruk av de ledige tomter i Kvadraturen. Sydsiden av kvartalene bør defineres som ekspansjonsareal og bebygges tross den opprinnelige intensjonen.

B6 Møbler

Møblering av urbane rom har vært lite påaktet i Norge. Tilfeldigheten preger derfor møblering av våre byrom og tettsteder.

I de senere år har imidlertid også dette tema fått seriøs oppmerksomhet.

Byens møbler og utstyr er en komplisert sak fordi det representerer så mange forskjellige interesser og bestemmes av så mange instanser.

Imidlertid er byrommets inventar svært viktig for at publikum kan gjøre en rasjonell og komfortabel bruk av byens tilbud. Dessuten er byens møbler betydelige identitetsbærende elementer når de preges av et karakterfullt uttrykk og organiseres i en velordnet helhetlig møbleringsplan.

I Namsos er det ingen bestemt offentlig linje når det gjelder byens møblering. Dessuten er det tilfeldige innslag også av private møbleringstiltak med ulik kvalitet.

Møblering av det offentlige urbane rom i Namsos skal koordineres og fremstå med et karakterfullt, enhetlig preg.

Med møbler menes objekter innen følgende temaer:

- Belysning
- Avfallshåndtering
- Kommunikasjon
- Komfort/rekreasjon
- Tekniske installasjoner.

Følgende føringer legges til grunn for møbler og utstyr i Namsos byrom:

- Møblering av byen skal følge en helhetlig møbleringsplan.
- Det skal anvendes et karakterfullt urbant møbleringssystem der tre er materialet, helt eller delvis.

- Tre skal anvendes også i andre delområder og detaljer i det Visuelle Miljø. Det bør derfor etterstrebes et slektskap i form og materialer mellom byens møbler og andre byromsdetaljer som f.eks. handlegatenes overdekninger eller baldakiner.

Namsos urbane møbleringsprinsipp bør være likt i alle byens delområder for dermed å binde byen visuelt sammen.

Det må utarbeides en konkret møbleringsplan forankret i Formingsveilederen for Namsos Sentrum.

B7 Belysning

Byens visuelle identitet må opprettholdes også i nattvirkning, det avgjørende er ikke lysmengden, men kvaliteten på belysningen eller lyssettingen og belysningsarmaturens visuelle uttrykk.

Belysning av byrom, gater og fasader er et viktig tema for byens identitet, attraktivitet, trygghet og prestisje.

Ofte preges belysningen av en enkel funksjonell betraktning med individuelle valg og det oppstår lett en visuell uorden som følge av høysittende trafikkbelysning, lav miljøbelysning, ulik belysning i butikkvinduer og skiltbelysning.

Gjenreisningsbyens visuelle karakter og gatemønsterets kvadratur må avspeiles ved en belysningsplan som har god teknisk løsning samtidig som krav til gjenkjenning, trygghet, estetikk og atmosfære inngår som planleggingsparametre. ,

For at handlegatene skal kunne fremstå som attraktive, gode alternativer til kjøpesentrene, må bygningenes fasader fremheves i nattvirkning.

Det bør derfor gjennomføres en rehabilitering av Handlegatenes fasader i henhold til Formingsveilederens intensjoner hvor det også inngår en kvalitativ vurdering av fasadebelysning.

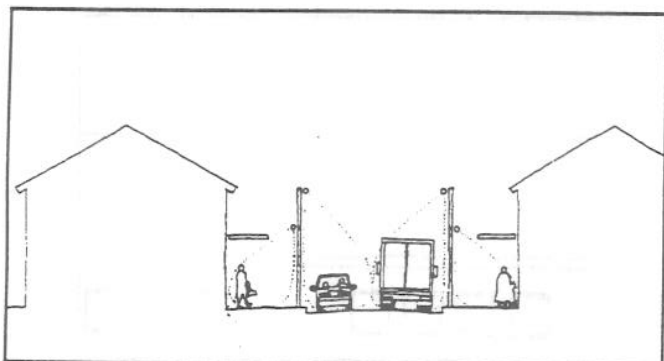
Det er her avgjørende med en helhetsoppfatning når det gjelder løsning av byens belysning.

En belysningspolitikk og en belysningsplan bør utarbeides hvor bl.a. følgende legges til grunn:

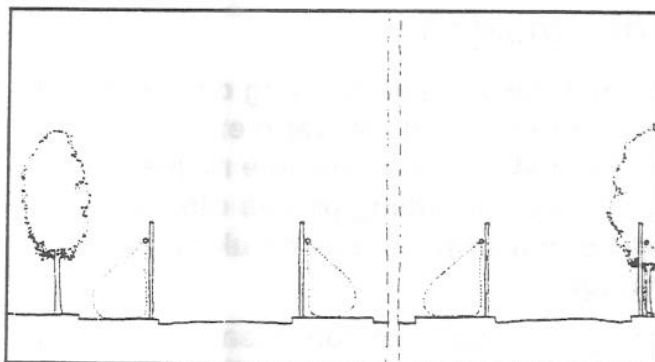


Eksempel på en planmessig løsning av belysningen

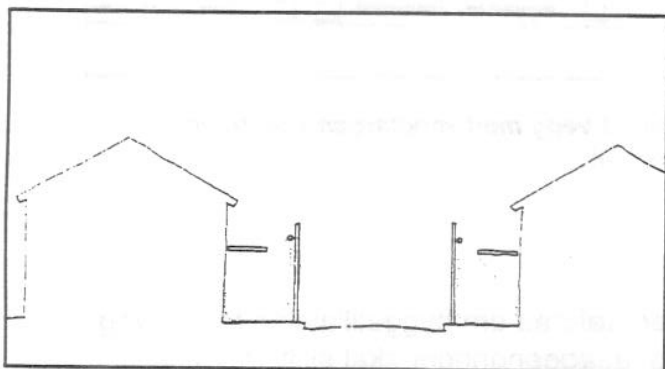
- Betoning av et hierarkisk gatemønster, plassering av lysarmatur i byrom. (Høysittende, lavtsittende, veggmonterte).
- Type lysarmatur og lyskilde, lysfordeling, lyskildens farge og fargegjengivelse. Estetiske, funksjonelle og tekniske egenskaper.
- Lyssetting av offentlige bygninger, Namsos front mot sjøen og handlegatenes fasader.



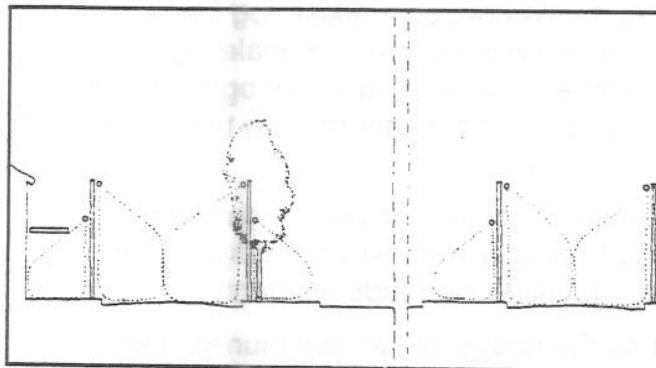
Belysning i hovedgate



Belysning Festplassen, snitt møt vest



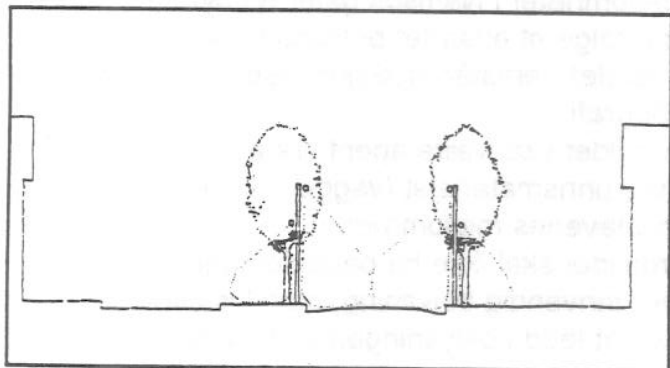
Belysning i bigate



Belysning Festplassen, snitt møt nord

*Veiledende plan for vegetering
og belysning*

Belysning i Randsonen



B8 Informasjon

Budskapsformidling er en viktig del av et moderne samfunn og kan være et positivt bidrag for å skape gode visuelle miljøer. Men budskapsformidling preges ofte av en visuell uorden som følge av en ukontrollert "skiltjungel".

God byggeskikk og velordnede fasader forutsetter en visuell orden og en harmoni mellom budskapsformidlingens virkemidler, gaterom og bygninger.

Fasader, butikkvinduer, markiser og baldakiner skal ha proporsjoner, materialer og farger som er tilpasset hverandre og hvor den visuelle informasjon inngår som en tilhørende del av helheten.

Det visuelle miljø skal uttrykke et stedseget særpreget hvor en velordnet informasjon er et vesentlig identitetsbærende element.

Det er derfor nødvendig at Kommunen med utgangspunkt i Formingsveilederen kan koordinere den offentlige og private budskapsformidlingen og den konkrete skiltingen i byen generelt og sentrum spesielt.

Hovedprinsippene for skilting i offentlig miljø er nedfelt i vedtak til Plan og bygningsloven §107 som juridisk styringsmodell.

Det må skilles mellom frittstående løsfotskilt og fastmontert skilting.

Løsfotskilting kan ofte være like visuelt forurensende som fast montert budskapsformidling og bør reduseres til et minimum.

Fastmontert budskapsformidling omfatter følgende typer:

- Opplysningsskilt om virksomhet
- Samleskilt for flere virksomheter
- Diverse transparenter, flagg, løsfotinformasjon.

Følgende føringer legges til grunn for informasjon i Namsos sentrum:



Skilting på vegg med veggfargen som bunn for skiltteksten

- Ved søknad om byggetillatelse for nybygg og fasadeendringer skal skilting være integrert.
- Det stilles krav til god design og god arkitektonisk sammenheng med omgivelsene.
- Normalt tillates *ikke* reklamebudskap på bygninger med unntak av branngavler.
- Skilt med reklame eller annet budskap plassert over gesimser på flate tak kan bare aksepteres når dette er begrunnet i forhold til behov og forhold til miljø som helhet.
- Opplysningsskilt om private eller offentlige virksomheter i Namsos gater og byrom skal følge et ensartet prinsipp hvor ordbildet fremstår med god lesbar typografi.
- Ordbildet skal være åpent slik at bakgrunns materialet (veggen) sees i bokstavenes mellomrom.
- Ordbildet skal ikke ha bakenforliggende eller innvendig belysning, men lyssettes som et ledd i belysningen av fasaden.

C Randsonen

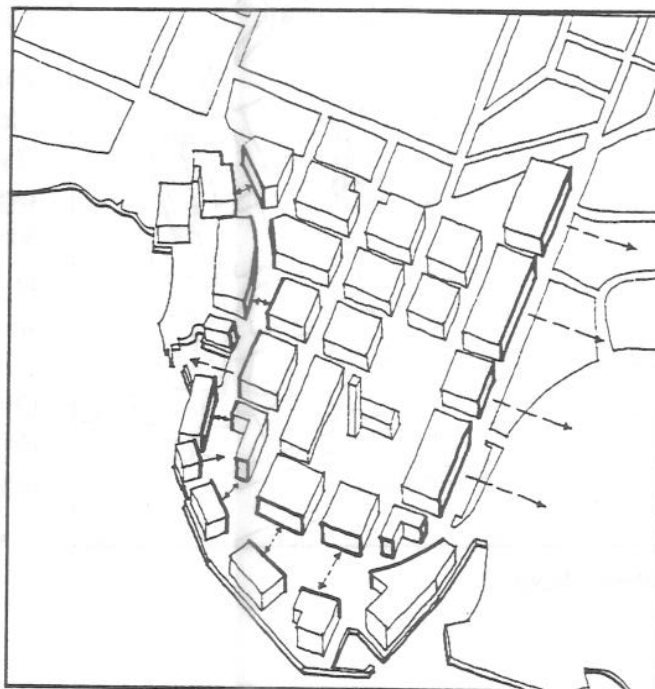
C0 Generelt

Ett av problemene i byen er karakteren av ufullstendighet. Gjenreisningsområdets syd- og vest-rand mot Verftsgata fremstår som en bakside, men må idag betraktes som et ansikt utad. Her må det lages en helhetlig plan for tomteutnyttelsen.

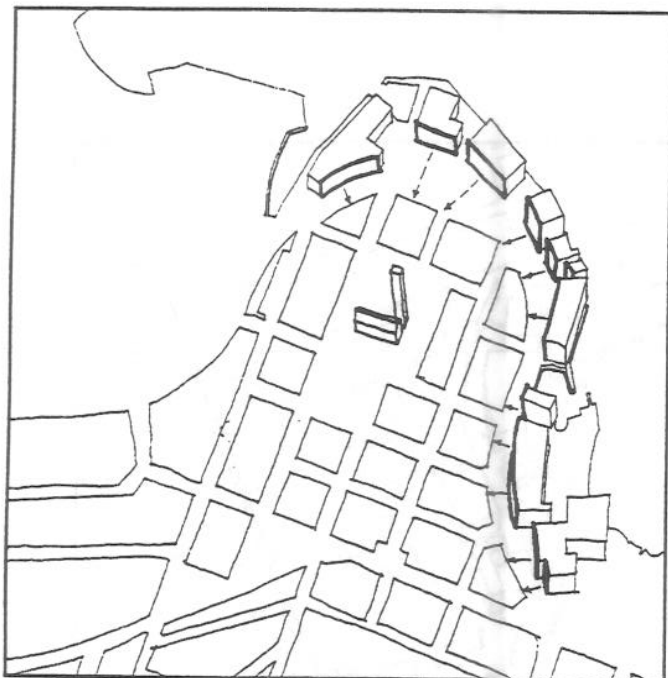
Fortetting vil være et hovedvirkemiddel for en klarere urban homogenitet.

Fortettingen må skje med referanse til Gjenreisningsområdets bebyggelsesstruktur d.v.s. volumer, etasjehøyder, takvinkel, materialer og farger.

Det arkitektoniske formspråk på nye bygg bør imidlertid avspeile vår tid. Flate tak kan i en slik sammenheng aksepteres når dette er en følge av et bevisst moderne formspråk.



Randsonens vegger må ha et fasadeuttrykk som beskriver møtet mellom Gjenreisningsområdet og Damskipskaia



Den interne front

D Dampskipskaia

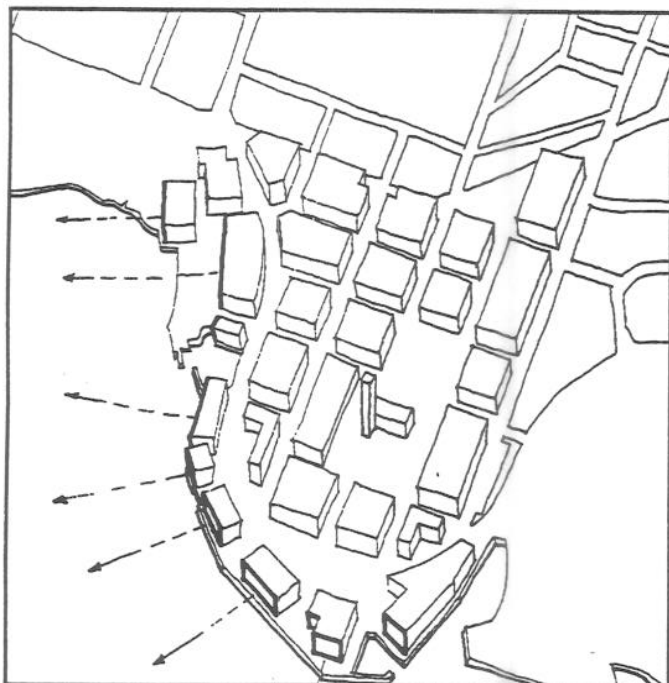
D0 Generelt

På grunn av beliggenheten har Dampskipskaia et naturlig maritimt preg. Bygningsmassen har historisk forankring og skipsmottakene på sydsiden fungerer som et attraktivt moderne kaianlegg.

Havnekvarterets landskap må behandles som et stykke land som tilhører sjøen. Bydelens landskap er preget av å binde sammen Gjenreisningsområdet til fjorden og derfor har dampskipskaia to fronter med forskjellige egenskaper.

- Den *interne* front mot sentrumskjernen og bilens verden. Denne sonen er egnet til parkering, transportknutepunkt, spesielt vareutsalg o.l.
- Den *eksterne* front mot fjorden og båtens verden. Fronten utgjør Namsos "bilde" utad. Denne fronten vil representere ansiktet til byen under Bjørumsklommen, hvor byens kontur av bygninger står i kontrast til den bakenforliggende "klommen".

Den eksterne front



Det er viktig å ivareta proporsjonsforholdet mellom arkitektur og natur. Sjøfrontens rolle i landskapsrommet er derfor av primær betydning og må planlegges i henhold til forholdet mellom byen og dets omgivelser.

Utvikling av bydelens maritime landskap må skje i tilknytning til de møtende gateløp fra sentrumskjernens kvadratur.

Den romlige organiseringen må utvikles med åpne og lukkede sekvenser mellom fjorden og Gjenreisningsområdet.

Nye bygningsmasser bør ha et maritimt uttrykk og forholde seg til Dampskipskaias karakteristiske trebrygger, men formspråket må være et uttrykk for vår tid for dermed å unngå en historisk forfalskning.

D1 Gater

Utviklingen av en ny plan for Damskipskaia må preges av de tre nord/syd-gående hovedgatene i sentrum.

Verftsgata er ryggraden i Damskipskaias organisasjons- og trafikkmønster, og i tillegg viktig for all type trafikk i Namsos sentrum.

Verftsgata er det urbane "kjedet" som de enkelte deler av Damskipskaia er knyttet til. Veggene i Verftsgata må forholde seg til Damskipskaia.

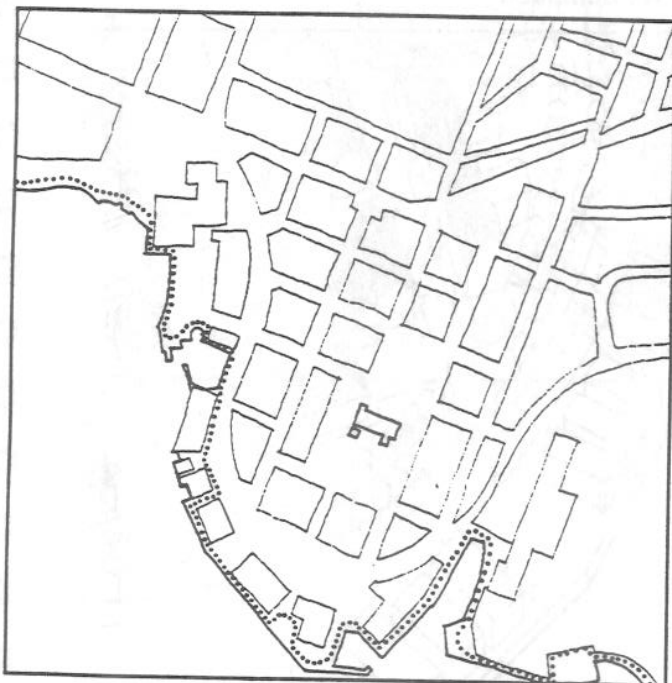
Havnefronten bør bli en del av en promenade som binder Namsos Sentrum til fjorden fra øst til vest.

Nord/syd-gående gater binder Damskipskaia

til Gjenreisningsområdet og representerer viktige gløtt fra sentrum til fjorden.

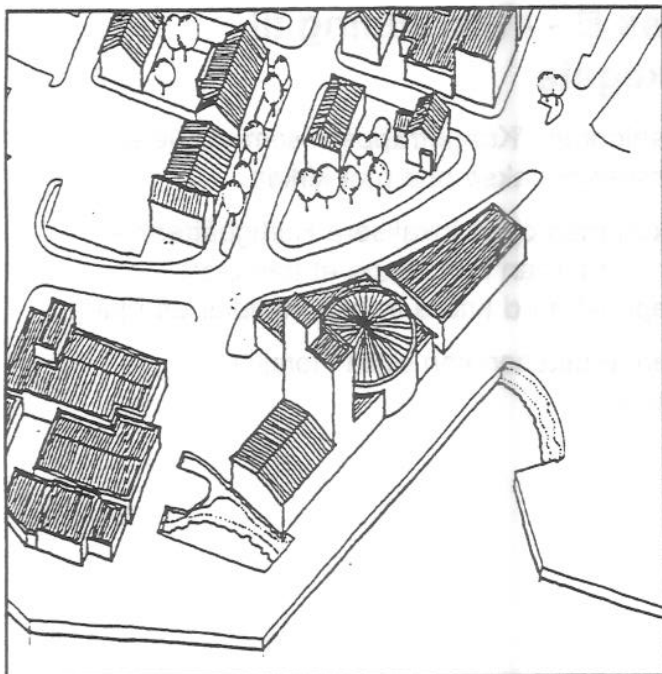
Bygningsmessige og møbleringsmessige tiltak i denne sammenheng forutsettes gjennomført i henhold til en bestemt plan og formgivning hvor tre skal være det dominerende materialet.

Havnefronten som en del av en promenade som binder Namsos sentrum til fjorden fra øst til vest



Nord/sydgående gater representerer viktige gløtt fra sentrum til fjorden





Plass C idag

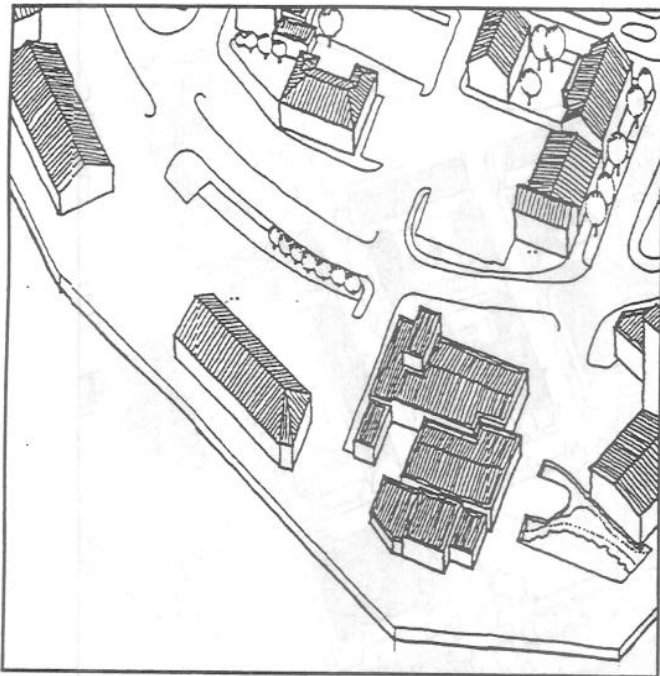
Plass C - Abel Meyers gate møter fjorden

Småbåtmarina

Småbåtene knyttes til byen, evt. gjestehavn.
Kornsiloanlegget bør erstattes med nye
bygninger.

Plass C i fremtiden





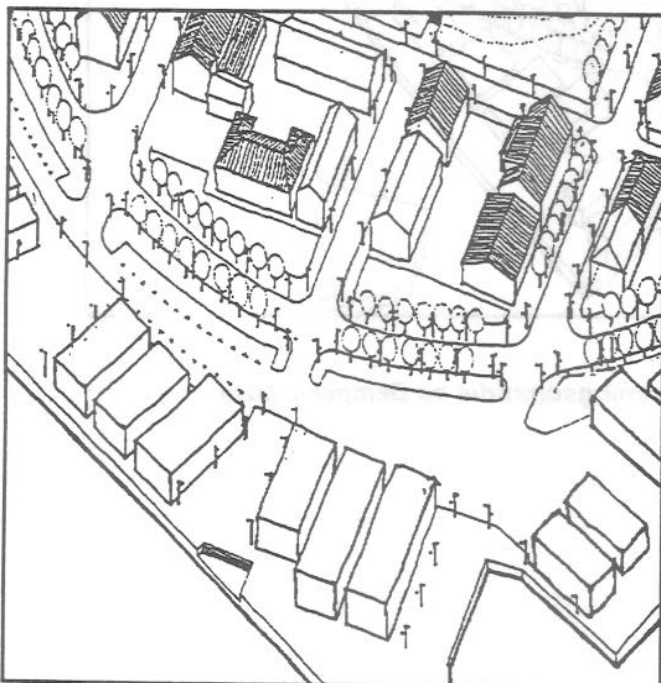
Tomteutnyttelse på Dampskipskaia idag

D4 Tomter

Tomtene og arealer som frigjøres ved sanering må få sin spesifikke funksjon og form gjennom en konkret bebyggelsesplan for Dampskipskaia.

Bebyggelsesplanen skal forholde seg til Formingsveilederen.

Tomtebenyttelse på Dampskipskaia i fremtiden





Eksempel på en fortetning og estetisk opprustning av Gjenreisningsområdet og Dampskipskaia